



Austfirðir

STRANDSVÆÐIS-
SKIPULAG

Athugasemdir við lýsingu fyrir gerð strandsvæðisskipulags á Austfjörðum

Lýsing fyrir gerð strandsvæðisskipulags á Austfjörðum var kynnt í maí 2020. Frestur til að skila inn athugasemdum var til 1. júní.

Alls bárust athugasemdir frá 20 aðilum, sex sem eiga eingöngu við gerð strandsvæðisskipulags á Austfjörðum og 14 sem eru sameiginlegar fyrir gerð strandsvæðisskipulags á Austfjörðum og Vestfjörðum.

Athugasemdir við lýsingu fyrir gerð strandsvæðisskipulags á Austfjörðum bárust frá eftirfarandi aðilum:

- Benedikt Vilhjálmsson Warén, dags. 12. maí 2020
- Djúpavogshreppur, dags. 15. maí 2020
- Fiskeldi Austfjarða, dags. 8. júní 2020
- Fjarðabyggð, dags. 27. maí 2020
- Íris Birgisdóttir, dags. 1. júní 2020
- Seyðisfjarðarhöfn, dags. 3. júní 2020

Sameiginlegar athugasemdir við lýsingu fyrir gerð strandsvæðisskipulags á Vestfjörðum og Austfjörðum bárust frá eftirfarandi:

- Davíð Freyr Jónsson, dags. 8. maí 2020
- Hafrannsóknastofnun, dags. 3. júní 2020
- ICECAL, dags. 11. maí 2020
- Landhelgisgæsla Íslands, dags. 29. maí 2020
- Matvælastofnun, dags. 27. maí 2020
- Minjastofnun Íslands, dags. 29. maí 2020
- Samgöngustofa, dags. 29. maí 2020
- Samtök dragnótamanna, dags. 29. maí 2020
- Samtök fyrirtækja í sjávarútvegi, dags. 8. júní 2020
- Samtök útivistarféлага, dags. 15. maí 2020
- Umhverfisstofnun, dags. 29. maí 2020
- Veðurstofa Íslands, dags. 25. maí 2020
- Vegagerðin, dags. 18. júní 2020
- Æðarræktarfélag Íslands, dags. 31. maí 2020

Í erindum Djúpavogshrepps, Hafrannsóknastofnunar og Matvælastofnunar kemur fram að ekki séu gerðar athugasemdir við lýsinguna.

Héraðsflóinn, - vannýtt tækifæri?

Sagan

Ísland er eyja og íbúar hennar hafa frá ómunatíð, sótt björg í bú úr hafinu. Á Fljótsdalshéraði hefur ekki skapast hefð í útgerð, þó sveitin eigi land að sjó, skammt frá gjöfum fiskimiðum. Að róa til fiskjar hefur ávallt verið í mýflugumynd við Héraðsflóann og þeir sem hafa staðið í útgerð, hafa sinnt henni frá öðrum höfnum en við Héraðsflóann. Það er miður vegna þess að í hafnsækinni starfsemi eru þeir traustu fjármunirnir, sem þarf til að skjóta fjárhagslegum stoðum undir sveitarfélag.

Héraðsflóahafnir

Til forna reyndu menn að leggja að beggja megin Héraðssanda og skipa upp vörum. Í um eitt hundrað og fimmtíu ár hafa menn velt fyrir sér, hvernig byggja mætti höfn við Héraðsflóann. Hafnarskilyrði þar eru mjög erfið og með þeirri tækni við hafnargerð, sem áður fyrr þekktist, jaðraði það við óðs manns æði að hugsa um hafnarframkvæmdir á þessu svæði hvað þá meira. Þrátt fyrir þessa meinbaugi var oft barist við að skipa þar upp, og sem dæmi kom millilandaskipið Lagarfoss með vörur, sem skipað var í land við Héraðsflóann. Oft var notast við minni báta til að selflytja varninginn í land. Unaóshöfnin var nokkuð góð, en uppskipun lagðist þar af vegna framburðar Jökulsár á Dal og urðu menn þá að hopa utar. Undir það síðasta var notast við Stapavík til uppskipunar. Sæmilegt aðgengi var að þessum höfnum um landveg. Aðrar hafnir voru Múlahöfn og Kerið, en þar voru aðstæður öllu erfiðari en austan megin, lítið undirlendi, bratti og erfiðar skriður. Það gerði mönnum mjög erfitt fyrir við að nýta þær hafnir af einhverju viti.

Lagarfljótsós

Ottó Wathne, athafnamanni á Seyðisfirði, tókst nokkrum sinnum að sigla upp í ósa Lagarfljótsins á árunum 1889 til 1895. Eftir skipsskaða og erfiðleika við þessar siglingar, hætti hann öllu brambolti þar. Nokkrar tilraunir voru þó áfram gerðar af öðrum og 1899 reyndu Borgfirðingar innsiglingu í ósinn. Þær tilraunir enduðu með þeim hörmulegu afleiðingum, að fjórir menn drukknuðu. Þar með lauk þeim tilraunum.

Tækifærið er núna

Nú eru nýir tímar að ganga í garð þegar hillir undir pólsiglingar og þegar þráðurinn verður tekinn upp vinnslu olíu á Drekasvæðinu. Vakta þarf öll þau tækifæri sem gefast við nýtingu hafnar við Héraðsflóa og ekki skemmir fyrir að það er mikil víðátta og og hæglega hægt að byggja þar flugvöll af þeirri stærðargráðu, sem færir hann í flokk þeirra stærstu í heimi.

Þingsályktun

Árið 1960 flutti Jónas Pétursson, þingmaður Sjálfstæðisflokksins, eftirfarandi tillögu.

“Alþingi ályktar að fela ríkisstjórninni að láta í samráði við vitamálastjóra fram fara rannsókn á hafnarstæðum við Héraðsflóa í þeim tilgangi að fá úr því skorið, hvort skilyrði til hafnargerðar séu þar fyrir hendi.”

Tillaga þessi var samþykkt á Alþingi 27. mars 1961.

Sinnuleysið

Afdrif tillögunnar eru ekki kunn, vegna þess að ekki hefur tekist að finna neitt um frekari úrvinnslu hennar og því verður að álykta að þessi samþykkt Alþingis hafi fallið á milli skips og bryggju, í orðsins fyllstu merkingu. Er ekki tímabært að hafnaryfirvöld á Íslandi taki sér tak og klári það sem þeim var sett fyrir 1961?

Sagan segir okkur, að um langa hríð hefur verið inn í umræðunni að gera höfn við Héraðssanda og að frumkvöðlar hafa lagt talsvert á sig að kanna hvernig það væri mögulegt. Það vekur því nokkra furðu, að ekki skulu finnast dýptartölur, hjá hinu opinbera, sem sýnir hvernig botn Héraðsflóa er.

Úthafið

Héraðsflóinn liggur ekki jafn illa við öldum úthafsins, eins og margir kynnu að halda. Samkvæmt gögnum Veðurstofu Íslands er meðalhæð öldu við Raufarhöfn mest um 3.2 metrar. Það gefur mynd af ölduhæð við norðausturströndina. Til samanburðar er meðalhæð öldu við suðurströndina mest um 4.7 metrar, við Stórhöfða. Að auki mældist ölduhæð þar, í febrúar 1991, 29 metrar í fárviðri sem þar geisaði. Að jafnaði er mun meiri ölduhæð í suðlægum áttum en í þeim norðlægum. Þegar sunnan þræsingurinn belgir sig er Héraðsflóinn því vel varinn og sérstaklega við Unaós. Úti fyrir Héraðsflóa fer ölduhæð ekki meira en í níu metra og í fárviðri getur ölduhæðin farið í allt að ellefu metrum, sama hvort áttin er suðlæg eða norðlæg. Einu sinni á öld er gert ráð fyrir ölduhæð allt að 14 metrum einn dag, sem er innan við helmingur þess sem gerist hefur við suðurströndina.

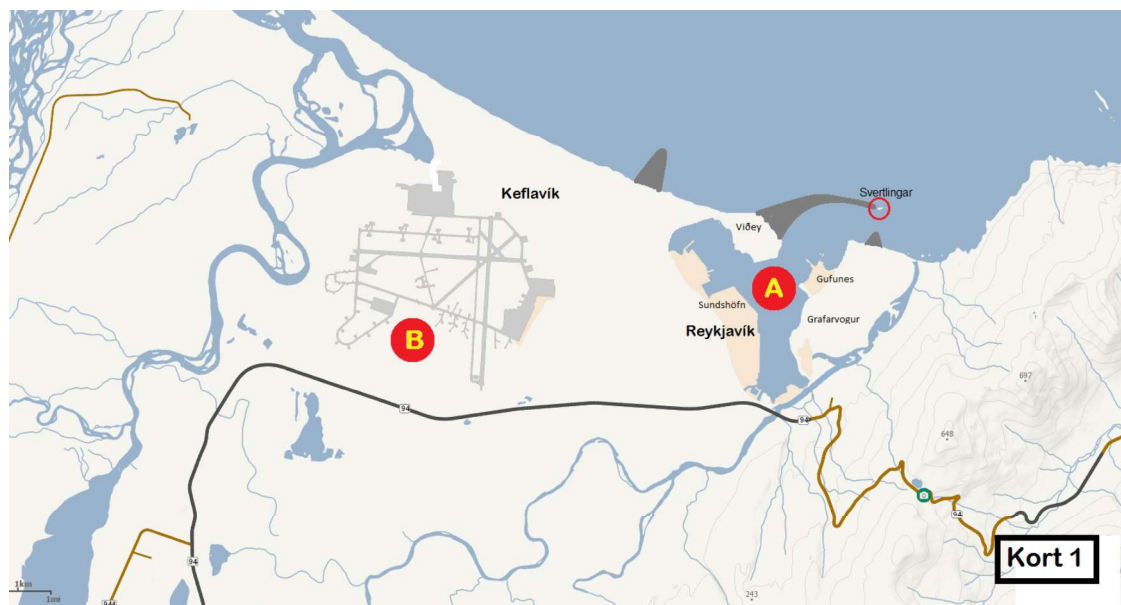
Höfn

Svæðið við Unaós helgast af miklu undirlendi með endalausum tækifærum fyrir ýmiskonar aðstöðu, stórum og smáum. Kjörið væri að byggja þar stóra höfn, sem hentaði sem uppskipunarhöfn vegna pólsiglinga og ekki síður vegna framkvæmda á Drekasvæðinu. Á meðfylgjandi korti (Kort 1) hefur Sundahöfn í Reykjavík (A) verið sett inn á svæðið og sést þá vel hve flæmið er mikið. Byggja má höfnina á þurru og opna síðan út í Héraðsflóann. Öflugan leiðigarð þarf út í Svertlinga, til að stoppa sandburð og verja höfnina fyrir úthafsöldunni. Þar verði byggð bráðabirgða hafnaraðstaða fyrir minni skip, á meðan á framkvæmdum stendur og efni dælt um borð í þau skip og selt utan.

Flugvöllur

Flugvöllurinn í Keflavík (B) er komið fyrir á kortinu og sést að hann er ekki fyrirferðamikill á söndunum við Héraðsflóann. Gott aðflug er að flugvelli á þessu svæði og brautarstefnur eru hindranafriar miðað við ríkjandi vindáttir. Mjög gott byggingarefni í steypu mannvirkja er innan seilingar, þannig að fátt annað þarf að flytja á staðinn, en járn og sement. Feikna magn af sandi kemur úr hafnarsvæðinu, sem nýta má til að hækka landið við hafnarstæðið, flugbrautir,

flughlöð og byggingar. Til eru rannsóknir um járninnihald sandsins og hugsanlegt að nýta hann í málmvinnslu, ef svo ber undir.



Sandburður

Hvað með reynsluna frá Landeyjahöfn? Það kom fram hér að framan, að ölduhæð er mun meiri við Suðurland, en Norðausturland og leiðigarður út í Svertlinga mun stoppa sandburð. Ef sá garður dugir ekki til, má leggja út garð þvert á Héraðsflóann, norðan við hinn og stoppa sandburðinn að mestu þar. Þessi aðferð er þekkt víða erlendis. Framburður Jöklu er minni eftir virkjun Kárahnjúka.

Ávinningur

Við þessa höfn opnast margir möguleikar. Þjónusta við Drekasvæðið. Umskipunarhöfn vegna siglinga um norðurpól. Útgerð. Fiskeldi. Framleiðsla á steiptum einingum og öðrum afurðum úr sandi/möl til útflutnings. Alhliða efnisútflutningur. Orkufrekur iðnaður, s.s. málmbræðsla, vegna þess að mikil raforka er til í sveitarfélaginu, sem betur færi á að nýta innan sveitarmarkanna en að senda hana annað. Ef höfn verður að veruleika, opnast frábær aðstaða fyrir varðskip Landhelgisgæslunnar og rannsóknarskip, bæði innlend og erlend.

Benedikt Vilhjálmsón Warén

Sveitarstjóri Djúpavogshrepps < sveitarstjori@djupivogur.is >

Til : Hafskipulag
Frá : Sveitarstjóri Djúpavogshrepps < sveitarstjori@djupivogur.is >
Heiti : Umsögn Djúpavogshreppur
Málsnúmer. : 201902031
Málsaðili : Skipulagsstofnun
Efnisflokkur : Umsögn
Skjalategund : Innkomið skjal
Skráð dags : 15.5.2020
Höfundur : Sveitarstjóri Djúpavogshrepps < sveitarstjori@djupivogur.is >

Viðhengi

[image001.gif](#)

[image002.png](#)

[image003.jpg](#)

[image004.jpg](#)

Á fundi sveitarstjórnar Djúpavogshrepps 14. maí 2020 var bókað eftirfarandi:

6. Strandsvæðaskipulag á Austfjörðum

Lýsing fyrir gerð strandsvæðaskipulags á Austfjörðum frá Skipulagsstofnun lögð fram til umfjöllunar. Sveitarstjórn gerir ekki athugasemdir við framlagða lýsingu og felur sveitarstjóra að bregðast við erindinu í samráði við hafnar-, skipulags- og framkvæmdanefnd.

Undirritaður staðfestir því fyrir hönd sveitarstjórnar, hafnarnefndar og skipulags-, framkvæmda- og umhverfisnefndar að ekki eru gerðar athugasemdir við framlagða lýsingu.

Mbk



Gauti Jóhannesson Sveitarstjóri
 Skrifstofa Djúpavogshrepps - Sími: 470-8700
gauti@djupivogur.is | www.djupivogur.is
 Djúpavogshreppur - Stoltur aðili að Cittaslow



Kjartan Davíð Sigurðsson <kds@icefishfarm.com>

Til : Hafskipulag
Frá : Kjartan Davíð Sigurðsson <kds@icefishfarm.com>
Heiti : Fiskeldi Austfjarða_ bréf og athugasemdir vegna lýsinga strandsvæðskipulags á Austfjörðum
Málsnúmer. : 201902031
Málsaðili : Skipulagsstofnun
Skráð dags : 8.6.2020 15:17:20
Höfundur : Kjartan Davíð Sigurðsson <kds@icefishfarm.com>

Viðhengi

[Fiskeldi Austfjarða Bréf 8.6.20.docx](#)

Hér að neðan í viðhengi eru athugasemdir og ábendingar frá Fiskeldi Austfjarða vegna lýsingar fyrir drög að strandsvæðaskipulagi fyrir Austfriði. Ég vísa í fyrri tölvupóstsamskipti við Ester Önnu Ármannsdóttur, verkefnistjóra hafskipulags, frá 27. maí síðastliðnum þar sem fallist var á að Fiskeldi Austfjarða sé veittur frestur til og með 8. júní 2020 til að skila inn athugasemdum og ábendingum.

Fiskeldi Austfjarða áskilur sér rétt til þess að koma fram athugasemdum og ábendingum á síðari stigum

Vinsamlegast staðfestið móttöku.

Virðingarfyllt

Kjartan Davíð Sigurðsson
Fiskeldi Austfjarða

Sent frá [Póstur](#) fyrir Windows 10



Skipulagsstofnun
Laugavegi 166
150 Reykjavík

Fjarðabyggð, 27.05.2020
Tilvísun 2005063/12.1.1

Umsögn Fjarðabyggðar á gerð haf- og strandsvæðaskipulags á Austfjörðum

Skipulagsstofnun óskaði eftir því við Fjarðabyggð með bréfi dagsettu 8. maí 2020 að veita umsögn um nálgun og efnistöð á skipulagsvinnu við gerð strandsvæðaskipulags á Austfjörðum.

Fjarðabyggð telur bæði nálgun og efnistöð á skipulagsvinnu við gerð strandsvæðaskipulagsins ásættanlega og fagnar því að litið verði til nýtingaráætlunar sveitarfélagsins við gerð þess. Það skal þó áréttað við Skipulagsstofnun og svæðisráð að við skipulagsvinnuna verði tekið tillit til stefnuáttar Fjarðabyggðar í fiskeldi, dags. 22. júní 2017.


Karl Ottar Pétursson
Bæjarstjóri



no-reply@eplica.is <no-reply@eplica.is>

Til : Hafskipulag
Frá : no-reply@eplica.is <no-reply@eplica.is>
Heiti : Athugasemd frá Hafskipulagi
Málsnúmer. : 201902031
Málsaðili : Skipulagsstofnun
Skráð dags : 1.6.2020 16:08:22
Höfundur : no-reply@eplica.is <no-reply@eplica.is>

Nafn: Íris Birgisdóttir

Netfang: irisbirgis@gmail.com

Skjal sem gert er athugasemd við:

Fyrirspurn:

Sem eigandi Framness við Berufjörð (Fastanr 159130) tilkynnist hér með að strandsvæðið í landi Framness (frá Eyfreyjunesvík til Sandbrekku) og frá Sandbrekku að Æðarsteinsvita er friðlýst æðarvarp og stunduð dúntekja.

Sent af vef hafskipulags - www.hafskipulag.is



SEYÐISFJARÐARHÖFN

Kt. 560269-4049 – Sími: 470 2300 – Fax: 472 1588

Pósthólf 15 – Hafnargata 44 – 710 Seyðisfjörður

Netfang: sfk@sfk.is – Veffang: www.seydisfjordur.is

Seyðisfirði 3. júní 2020

Skipulagsstofnun
Borgartúni 7b
105 Reykjavík

Efni: Útskrift úr fundargerð 6. fundar hafnarmálaráðs 28.04.2020

Eftirfarandi fært til bókar:

Priðjudaginn 2. júní 2020 kom hafnarmálaráð Seyðisfjarðarkaupstaðar saman til fundar á skrifstofu kaupstaðarins að Hafnargötu 44. Hófst fundurinn kl. 16:15

Fundinn sátu:

Þórunn Hrund Óladóttir formaður L-lista, Guðjón Már Jónsson L-lista, Oddný Björk Danielsdóttir D-lista og Aðalheiður Borgþórsdóttir hafnarstjóri. Unnar B. Sveinlaugsson áheyrnarfulltrúi B-lista mætti ekki. Aðalheiður Borgþórsdóttir ritaði fundargerð. Fundargerð færð í tölvu.

2. Skipulagsstofnun – 08.05.2020 – Lýsing fyrir gerð strandsvæðisskipulags á Austfjörðum til umsagnar.

Hafnarmálaráð leggur fram eftirfarandi umsögn:

„Hafnarmálaráð leggur áherslu á að sveitarfélagið hefur skipulagsvald innan skilgreindra hafnarmarkna þegar kemur að strandsvæðisskipulagi fiskeldis í sjó“

Virðingafyllst

Inga Þorvaldsdóttir

Nafn: David Freyr Jonsson

Netfang: arc@simnet.is

Skjal sem gert er athugasemd við:

Fyrirspurn:

Ábending: veiðar á ígulkerjum, sæbjúgum, öðuskel og mögulega grjótkrabba eru nytjastegundir í dag að merkjanlegu magni og eiga talsverða möguleika á að verða að frekari nytjum á ýmsum stöðum. Bæði fyrir aust- og vetsfjörðum. Veiðar og nytjar þessara tegunda ásamt fleirum eiga erindi í skipulagið, þar sem þess er gætt að ekki verði þrengt að þróun þessara veiða.

Sé ástæða til að merkja inn ákveðin svæði er æskilegt að óskað verði umsagnar um slíkt frá útgerðum sem þessar veiðar stunda og Hafrannsóknarstofnun.

Sent af vef hafskipulags - www.hafskipulag.is

Skipulagsstofnun
Ester Anna Ármannsdóttir
Borgartún 7b
105 Reykjavík



Hafnarfjörður, 03.06.2020

MFRI: 2020-05-0135

Efni: Lýsing fyrir gerð strandsvæðisskipulags á Austfjörðum og Vestfjörðum

Vísað er til erindis Skipulagsstofnunar (fh. svæðisráða) dags. 8. maí 2020, þar sem óskað eftir ábendingum og nálgunum Hafrannsóknastofnunar í sambandi við lýsingu á gerð strandsvæðisskipulags fyrir Austfirði og Vestfirði.

Hafrannsóknastofnun hefur farið yfir erindið og gerir ekki athugasemdir við það.

F.h. Hafrannsóknastofnunar

Rakel Guðmundsdóttir

Rakel Guðmundsdóttir

Stofnupplýsingar

Til : Hafskipulag
Frá : no-reply@eplica.is <no-reply@eplica.is>
Heiti : Athugasemd frá Hafskipulagi
Málsnúmer. : 201902032
Málsaðili : Skipulagsstofnun
Skráð dags : 11.5.2020 08:38:17
Höfundur : no-reply@eplica.is <no-reply@eplica.is>

Nafn: Kristján Karl Aðalsteinsson ICECAL ehf

Netfang: kristjan@icecal.is

Skjal sem gert er athugasemd við: Vestfirðir og Austfirðir

Fyrirspurn:

Icecal ehf. Er hagsmunaaðila að nýtingu kalkþörungasetts og vill koma þeim ábendingum á framfæri að víða á Vest- og Austfjörðum eru slík setlög að finna sem nýta má. Hvort sem er til efnisnáms eða sjálfbærrar nýtingar eins og aðra nytjastofna. Mikilvægt er að skipulagi taki mið af þessari mögulegu nýtingu hvar sem hún er möguleg. Kalkþörungabreiður eru nýttar víða á Vestfjörðum enn á Austfjörðum eru þekkt svæði t.d. í Reyðafirði og Berufirði ásamt fleiri svæðum sem æskilegt væri að ekki sé ætlað til annarra nytja nema nauðsynlega þurfi þyki og þá með formlegu mati á hagsmunum og forgang.

Sent af vef hafskipulags - www.hafskipulag.is

Árni Vésteinsson <Arni@LHG.IS>

Til : Ester Anna Ármannsdóttir;Hafskipulag
Frá : Árni Vésteinsson <Arni@LHG.IS>
CC : Niels Finsen <Nielsf@lhg.is>;Guðríður Kristjánsdóttir <gudridurk@lhg.is>
Heiti : RE: Lýsing fyrir gerð strandsvæðisskipulags á Austfjörðum og Vestfjörðum til umsagnar
Málsnúmer. : 201902031
Málsaðili : Skipulagsstofnun
Skráð dags : 29.5.2020 14:53:55
Höfundur : Árni Vésteinsson <Arni@LHG.IS>

Viðhengi

[image001.jpg](#)

[image003.jpg](#)

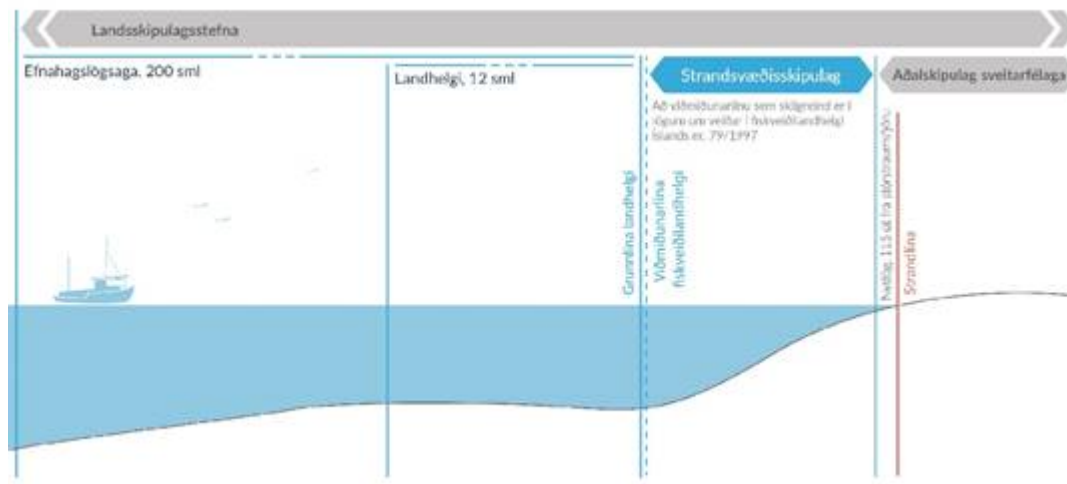
[Skýringamynd - viðbót LHG.jpg](#)

Sæl Ester

Eftirfarandi eru athugasemdir og ábendingar Landhelgisgæslu Íslands (LHG) við *Lýsingu fyrir gerð strandsvæðisskipulags á Austfjörðum og Vestfjörðum*

1) Ábending varðandi skýringamynd á bls. 6: Landfræðileg afmörkun strandsvæðisskipulags, aðalskipulags sveitarfélaga og landsskipulags.

Með vísan í símtal Árna Þórs Vésteinssonar við Ester Önnu Ármannsdóttur varðandi skýringamynd á bls. 6 leggur LHG til að texta verði bætt inn á skýringamyndina. Það kom í ljós í samtalinu við Ester að misskilnings gætti hjá fulltrúa LHG varðandi ómerкта brotalínu sem er samsíða heilli línu sem merkt er: Grunnlína landhelgi. Sá misskilningur væri úr sögunni ef inn á skýringarmyndina kæmi textinn: Viðmiðunarlína fiskveiðilandhelgi, sjá hér fyrir neðan.



Skýringamynd á bls. 6 með viðbót að tillögu Landhelgisgæslunnar.

Jafnframt leggur LHG til að þess sé getið að grunnlína landhelgi og viðmiðunarlína fiskveiðilandhelgi séu ekki sami hluturinn. Þess vegna sé framsetningin með þessum hætti á skýringamyndinni.

2) Athugasemd varðandi upptalningu sem hefst á bls. 10: Forsendur fyrir mótun strandsvæðisskipulagsins.

Parna kemur fram eftirfarandi varðandi efnisþáttinn "Hafsbotn" - Umhverfisvísir: Kortlagning hafsbotnsins Uppruni gagna: Hafrannsóknastofnun

Uppruni gagna á grunnslóð er í flestum tilfellum dýptarmælingagrunnur LHG. Það er eitt að verkefnum stofnunarinnar að sjá um sjómælingar (dýptarmælingar) meðfram strönd Íslands, utan hafna og innan íslenskrar efnahagslögsögu eftir því sem nauðsynlegt er talið á hverjum tíma. Þá er útgáfa íslenskra sjó korta jafnframt verkefni stofnunarinnar. Eðli máls samkvæmt einbeitir stofnunin sér að grunnsævi með tilliti til öryggis siglinga. Hafrannsóknastofnun sinnir svæðum sem eru utar á landgrunninu og djúpslóð að mörkum efnahagslögsögunnar.

LHG leggur til að dýptarmælingagrunns stofnunarinnar verði getið hér.

3) Ábending varðandi stórstraumsfjörumörk.

Í fjölmörgum lögum og reglugerðum er vísað beint í stórstraumsfjöruborð eða netlög sem miða við 115 metra út frá stórstraumsfjöruborði. Þessi stjórnsýslumörk eru meðal þeirra marka sem einna oftast er vísað til í íslenskum lögum eða reglugerðum. Vandinn er að þessi viðmiðunarlína (stórstraumsfjörumörk) er ekki þekkt, hefur ekki verið mæld eða kortlögð. Það má telja víst að það verði strandsvæðaskipulagi fjötur um fót. Hið opinbera mun þurfa að koma þessari viðmiðun á hreint.

4) Almennar upplýsingar um stórstraumsfjöruborð í sjó kortum

Beinar mælingar á stórstraumsfjöruborði liggja ekki fyrir nema í einstaka tilfellum þegar litið er til landsins alls. Þar sem staðhættir eru þannig, t.d. að útfiri er mikið, munur flóðs og fjöru er verulegur, kemur stórstraumsfjöruborð fram þegar sjómælingar fara fram nærri landi. Þannig hefur megninu af þeim litlu upplýsingum sem til eru um stórstraumsfjöruborð verið safnað í árána rás. Ekki er til sérstakt yfirlit yfir hvar upplýsingar liggja fyrir og hvar ekki, né hversu góð fyrirbyggjandi gögn eru.

Á sjó kortum er stórstraumsfjöruborð teiknað í samræmi við beinar mælingar í þeim fáu tilvikum sem þær liggja fyrir. Algengast er að línur sem afmarkar fjöru séu áætlaðar (nálgun) út frá fyrirbyggjandi gögnum s.s. landakortum, loftmyndum og gervihnattamyndum. Ef þannig hittist t.d. á að lágsjávað er þegar loft- eða gervihnattamynd er tekin er hægt að áætla fjöruborð með bærilegri nákvæmni.

Í sjómælingum og sjó kortagerð hefur ekki verið, a.m.k. ekki hingað til, lögð sérstök áhersla á að kortleggja stórstraumsfjöruborð af nákvæmni.

Strandlínan í sjó kortum þ.m.t. fjaran er dregin með þeirri nákvæmni sem mælikvarði leyfir. Í stórum mælikvarða s.s. á hafnakortum í 1:10.000 er stórstraumsfjaran nokkuð nákvæm en eftir því sem mælikvarðinn minnkar vex einföldun og þar af leiðandi er nákvæmni minni. Íslensk sjó kort eru í meginatriðum í þremur mælikvarða seríum. Hafnakort í 1:10.000, strandsiglingakort í 1:100.000 og yfirsiglingakort í 1:300.000. Hafnakortin ná eðli máls samkvæmt, vegna mælikvarðans, yfir lítið svæði. Þannig að þau ríflega 50 hafnakort sem til eru innifela einungis lítið brot af strandlínu landsins.

Það veltur sem sagt á mælikvarða sjó korts hvort og hvernig fjaran kemur fram. Almenn gildir að fjara er ekki sýnd á sjó kortum í 1:300.000 eða öðrum yfirlitskortum í minni mælikvörðum. Á sjó kortum í 1:100.000 ráða fyrirbyggjandi gögn því hvort og hvernig fjaran er sýnd. Þar sem engin gögn liggja fyrir er engin fjara dregin.

Á hafnakortum í 1:10.000 fer það eftir staðháttum og aðgengi að gögnum og upplýsingum hvort og hvernig fjaran er teiknuð. Í sumum tilvikum liggja fyrir beinar mælingar. Í öðrum tilvikum er fjaran dregin upp af loftmyndum sem hist hefur á að teknar eru þegar lágsjávað er. Á einu og sama hafnakortinu er oftast en ekki um það að ræða að þetta tvennt blandast saman auk þess sem inn á milli geta verið eyður þar sem engin nothæf gögn eru til.

Kv.
Árni

Árni Þór Vésteinsson
Deildarstjóri sjómælinga- og siglingaöryggisdeildar
Head of Hydrographic and Maritime Safety Department
Landhelgisgæsla Íslands *Icelandic Coast Guard*

Sími/Tel.: [+354 545 2000](tel:+3545452000) Beint / Direct: [+354 545 2121](tel:+3545452121)
GSM / Mobile: [+354 864 1398](tel:+3548641398)
arni.vesteinsson@lhg.is <http://www.lhg.is>
Fyrirvari/Disclaimer <http://www.lhg.is/disclaimer>

Erna Karen Óskarsdóttir <erna.oskarsdottir@mast.is>

Til : Ester Anna Ármannsdóttir
Frá : Erna Karen Óskarsdóttir <erna.oskarsdottir@mast.is>
CC : Hafskipulag
Heiti : RE: Lýsing fyrir gerð strandsvæðisskipulags á Austfjörðum og Vestfjörðum til umsagnar
Málsnúmer. : 201902031
Málsaðili : Skipulagsstofnun
Efnisflokkur : Athugasemd
Skjalategund : Innkomið skjal
Skráð dags : 27.5.2020
Höfundur : Erna Karen Óskarsdóttir <erna.oskarsdottir@mast.is>

Viðhengi

[image001.png](#)

Sæl Ester Anna

Matvælastofnun hefur kynnt sér lýsingu fyrir gerð strandsvæðisskipulags á Austfjörðum og Vestfjörðum og gerir ekki athugasemdir.

Með kveðju,

Erna Karen Óskarsdóttir

Fagsviðsstjóri fiskeldis / Senior officer for aquaculture

Neytendavernd og fiskeldi / Consumer Protection and Aquaculture



Matvælastofnun / Icelandic Food And Veterinary Authority

Austurvegur 64 - 800 Selfoss - Iceland

Sími/tel: (+354) 530 4800 - Fax : (+354) 530 4801 - www.mast.is



Minjastofnun
Íslands

The Cultural
Heritage Agency
of Iceland

Minjavörður Austurlands

Bakka 1
765 Djúpvaggi

Skipulagsstofnun

Borgartúni 7 b
105 Reykjavík

Djúpivogur, 29. maí 2020
MÍ202005-0043/ 6.03 / P.E.H.

Efni: Strandsvæðisskipulag Austfjarða - lýsing

Til kynningar er lýsing fyrir gerð strandsvæðisskipulags Austfjarða en lýsingin er unnin á grundvelli laga um skipulag haf- og strandsvæða nr. 88/2018. Skipulagssvæðið nær frá Almenningsfles í norðri að Hvítungjum í suðri. Svæðið afmarkast við svæðið frá netlögum (115m út frá stórstraumsfjöruborði) að þeirri viðmiðunarlínu sem tilgreind er í 5. gr. laga um veiðar í fiskveiðilandhelgi Íslands, nr. 79/1997. Á skipulagssvæðinu er stunduð ýmis starfsemi, svo sem fiskeldi, fiskveiðar, efnistaka og ferðaþjónusta ásamt ferjusiglingum millilandaferju og vöruflutningum. Skipulagsgerð á strandsvæðum er ætlað að stuðla að vernd og viðhaldi vistkerfa, veita grundvöll fyrir fjölbreyttri nýtingu, draga úr árekstrum ólíkrar starfssemi og stuðla að betri og upplýstari ákvarðanatöku um framkvæmdir og starfssemi. Minjastofnun fékk drög að lýsingu til kynningar en sökum anna náðist ekki að ganga frá umsögn um þau drög og beðist er velvirðingar á því. Minjastofnun Íslands vill koma eftirfarandi athugasemdum á framfæri.

Á Íslandi eru í gildi lög um menningarminjar nr. 80/2012. Minjastofnun Íslands annast framkvæmd minjavörslunnar samkvæmt þeim lögum en stofnunin tekur ákvarðanir og veitir leyfi varðandi jarðfastar menningarminjar þ.e. fornleifar, mannvirki, hús, menningarlandslag og sögustaði auk minja í sjó út að aðlæga beltinu.

Samkvæmt 1. gr. laga um skipulag haf- og strandsvæða kemur fram að skipulagið veitir grundvöll fyrir fjölbreyttri nýtingu auðlinda haf- og strandssvæða sem byggja á heildarsýn sem einnig tekur til vernd náttúru- og menningarminja. Í 7. gr. fyrrnefndra laga segir enn fremur:

Í strandsvæðisskipulagi skal m.a. lýsa umhverfi og aðstæðum á skipulagssvæðinu og forsendum þeirrar stefnu sem það felur í sér og gera grein fyrir áhrifum þess og einstakra stefnumiða á umhverfið með umhverfismati, m.a. með samanburði þeirra kosta sem til greina koma.

Einnig kemur fram í 10. gr. laganna að taka beri mið af stjórnvaldsfyrirmælum, öðrum lögum og lögbundnum ákvörðunum um nýtingu og vernd haf- og strandsvæða þar sem tiltekin starfsemi er t.d. takmörkuð eða bönnuð.

**Puríður Elísa
Harðardóttir**
Minjavörður Austurlands
thuridur@minjastofnun.is

Til að hægt sé að stuðla að vernd menningarminja þarf að skrá þær. Slík vinna er hluti af því að lýsa umhverfi og aðstæðum á skipulagssvæðinu og er nauðsynleg til að hægt sé að gera grein fyrir áhrifum skipulags á menningarminjar. Slík skráning er einnig forsenda þess að hægt sé að bregðast við til verndar menningarminja. Heildarskráning minja liggur ekki fyrir en víða hafa skráningar farið fram í tengslum við önnur skipulagsverkefni auk þess að við stendur landsins er einnig að finna friðlýstar fornleifar sem eru þekktar. Í lýsingunni er gert grein fyrir hvaða efnisþáttum er áformað að afla upplýsinga um til að fá yfirsýn yfir núverandi stöðu, styrkleika, áskoranir og tækifæri á skipulagssvæðinu. Ekki verður aðeins aflað gagna á fyrirhuguðu skipulagssvæði heldur einnig á jaðarsvæðum, 250m upp á land frá strandlínu og 1 sjómílu út fyrir ytri mörk skipulagssvæðisins. Slík gagnaöflun er mikilvæg, þar sem fornleifar við ströndina geta verið hluti af stærri heild sem teygir sig jafnvel upp á land og þá er í slíkum tilfellum nauðsynlegt að skrá þær sem heild, enda getur gildi og mikilvægi einstakra minja ráðist af þeirri minjaheild sem þær tilheyra. Í þingsályktun nr. 19/145 um landsskipulagsstefnu 2015-2016 segir í gr. 4.3.1. um svæðisbundna skipulagsgerð:

Þannig verði tekið saman landfræðilegt yfirlit og mörkuð stefna um svæðisnýtingu til sjávareldis, orkuvinnslu, frístunda og ferðaþjónustu, efnistöku, samgangna og veitna og vernd náttúru- og menningarminja

Samkvæmt skipuriti sem kynnt er í lýsingunni er gert ráð fyrir samspili á milli strandsvæðisskipulags og aðal- og svæðisskipulags. Einnig er tekið fram að áformað er að afla upplýsing um menningarminjar sem forsendu fyrir mótun skipulagsins til að fá yfirsýn yfir núverandi stöðu, styrkleika, áskoranir og tækifæri.

Við gerð strandsvæðaskipulags á Austfjörðum verður umhverfismati beitt til að tryggja að strandsvæðisskipulagið stuðli að sjálfbærri þróun og dragi úr neikvæðum áhrifum þess á umhverfið. Þar verður lagt mat á ólíka valkosti með því að bera þá saman við valin umhverfissjónarmið. Þar á meðal er fjallað um menningarminjar. Til að hægt sé að leggja mat á áhrif skipulagsins á menningarminjar er skráning minja innan svæðisins nauðsynleg.

Hér er um að ræða stefnumótandi skipulag og því gerir Minjastofnun sömu kröfur við gerð þessa skipulags eins og við aðalskipulagsgerð. Í 3. gr. um reglur um skráningu jarðfastra minja vegna skipulags og framkvæmda nr. 620/2019 þar sem fjallað er um skráningu í tengslum við aðalskipulagsgerð kemur fram að fornleifar, hús og mannvirki í þéttbýli og á svæðum þar sem fyrirhugaðar framkvæmdir sem valda jarðraski á skipulagstímanum skulu skráðar á vettvangi. Þar kemur einnig fram að þetta eigi við framkvæmdir í sjó og vötnum. Slík skráning er nauðsynleg til að hægt sé að vinna strandsvæðisskipulagið eins og lagt er til í lögum um haf- og strandsvæði. Líkt og kemur fram hér að ofan er það forsenda þess

að hægt sé að vernda þær menningarminjar sem eru innan svæðisins og innan þess svæðis sem heimildaröflun mun ná til. Með slíkri skráningu gefst einnig möguleiki á að lýsa umhverfi svæðisins og mun skráning nýtast þegar ítarlegra skipulag verður unnið innan þess, hvort sem um er að ræða deiliskipulag eða leyfi til framkvæmda. Líkt og kemur fram í reglum um skráningu jarðfastra menningarminja skal afmörkun svæðis til skráningar vera unnin í samráði við minjavörð viðkomandi minjasvæðis.

Við gerð strandsvæðisskipulags Austfjarða er horft til þeirrar stefnu sem liggur fyrir í öðrum áætlunum stjórnvalda sem varða nýtingu og vernd á strandsvæðum og nágrenni þeirra. Engin þeirra snýr að menningarminjum. Minjastofnun vill benda á að verið er að vinna stefnumótun fyrir málaflökkinn sem stefnt er að verði lokið fyrir árslok 2020. Einnig liggur fyrir skrá um friðlýstar fornleifar. Minjastofnun vill einnig koma þeirri ábendingu á framfæri að það er misjafnt hvaða stjórnvald fer með ábyrgð á skipulagi haf- og strandsvæða og leyfisveitingar til framkvæmda á þeim en ríkið fer t.d. með lögsögu utan netlaga. Mikilvægt er að öll framkvæmdamál komi inn til umsagnar Minjastofnunar, óháð því hvort að um sé að ræða framkvæmdir innan eða utan netlaga.

Undirrituð er tilbúin að fara yfir þau skráningarmál sem ráðast þarf í vegna afgreiðslu þessa skipulags með fulltrúm verkefnisins.

Virðingarfyllst,



Þuríður Elísa Harðardóttir
Minjavörður Austurlands

Afrit sent í tölvupósti:
Skipulagsstofnun (skipulag@skipulag.is)
Hafskipulag (hafskipulag@skipulag.is)



Skipulagsstofnun

Laugavegi 166
150 Reykjavík

Reykjavík, 19. maí 2020
Tilv.:2005426 / HZ

Efni: Skipulagsmál - Lýsing fyrir gerð strandsvæðisskipulags á Austfjörðum og Vestfjörðum til umsagnar

Með bréfi dagsettu þann 8. maí s.l. óskaði Skipulagsstofnun eftir ábendingum Samgöngustofu um nálgun og efnistöð í skipulagsvinnunni. Samgöngustofa þakkar tækifærið og lýsir ánægju með að ferlið sé farið vel af stað.

Umsögn Samgöngustofu á við báðar lýsingarnar, þar sem á þessu stigi er aðeins óskað ábendinga um nálgun og efnistöð í skipulagsvinnunni.

Umferð og samgöngur

Samgöngustofa vill benda á að vaxandi fiskeldi í fjörðum landsins getur þrengt svo að siglingum að hætta skapist af. Því sé mikilvægt að í skipulaginu séu afmarkaðar öruggar og greiðar siglingaleiðir til hafna, þar sem ekki fari fram önnur starfsemi, sem truflað geti öryggi siglinga. Við afmörkun og hönnun slíkra siglingaleiða er mikilvægt að hafa samráð við sem flesta aðila sem að slíkum málum koma s.s. Landhelgisgæsluna, Félag skipstjórnarmanna, Vegagerðina og Samgöngustofu, auk heimamanna og annarra þeirra sem mest sigla um firðina. Samgöngustofa telur þannig liggja í augum uppi að siglingaleiðir eigi að ganga fyrir við afmörkun notkunar sjávar og annarskonar atvinnustarfsemi skipulögð eða fundinn staður utan þeirra skýrt afmörkuðu leiða sem ákveðnar verða.

Það skal áréttað að Samgöngustofa hefur nú þegar útnéfnit skipaafdrepp, innan hafna og utan, í reglugerð 614/2014 um útnefningu skipaafdrepa á Íslandi. Hafnirnar eru sex og skipaafdrepp utan hafna einnig sex talsins.

Hafnir

Mikilvægt er að tryggð sé góð og örugg aðkoma að höfnum frá sjó. Einnig að gætt sé að stækkunar- og þróunarmöguleikum hafna. Hafa ber í huga að athafnasvæði hafna getur náð nokkuð langt frá landi, t.d. varðandi akkerislægi skipa. Á grundvelli hafnalaga nr. 61/2003 er í gildi reglugerð 326/2004 um hafnamál. Einnig eru í gildi sérstakar reglugerðir fyrir einstakar hafnir, sem m.a. skilgreina stærðarmörk hafnanna. Öllum höfnum tilheyra ákveðin sjómerki, sem eru á ábyrgð hafnanna en eru sett upp og viðhaldið í samvinnu við Vegagerðina.



Strengir og lagnir í sjó

Í lögum 132/1999 um vitamál segir m.a. í 10. gr.: „Til að tryggja öryggi siglinga skal áður en sæstrengir eða neðansjárleiðslur eru lagðar afla samþykkis Samgöngustofu fyrir legu þeirra. Áður en samþykki er veitt skal stofnunin leita álits hagsmunaaðila í sjávarútvegi.“ Fyrir utan Samgöngustofu koma t.d. Umhverfisstofnun, Orkustofnun, Skipulagsstofnun, Landhelgisgæslan og fjarskiptafyrirtæki að ýmsu varðandi sæstrengi og -lagnir. Æskilegt væri að kortleggja legu núverandi strengja og lagna og huga að framtíðar staðsetningu, eftir því sem kostur er.

Virðingarfyllst

Guðjón Atlason

Framkvæmdastjóri

Halldór Ó. Zoëga

Deildarstjóri

Reykjavík 29. maí 2020.

Til þeirra er málið varðar

Í yfir 100 ár hafa dragnótamenn verið ofsóttir af andstæðingum veiðanna. Hagsmunum þeirra hefur þráfaldlega verið fórnað í pólitískum tilgangi. Hið dæmigerða er að hagsmunahópur þrýstir á sveitarstjórnarmenn heima í héraði sem síðan beita þrýstingi á þingmenn og ráðherra.

Eftir 2009 var hagsmunum dragnótabáta fórnað með þeim hætti að ekki var við unað. Samtökin óskuðu með bréfaskrifum við ráðherra að hann setti málin, um fyrirkomulag veiðanna, í faglegt ferli. Það varð svo úr að ráðherrann sem tók við 2013 skipaði faghóp til að móta tillögur um fyrirkomulag veiða á grunnslóð almennt.

Eftir 5 ára vandaða yfirlegu skilaði faghópurinn af sér tillögum til ráðherra. Í framhaldi af því var gefin út ný reglugerð um dragnótaveiðar (reglugerð 973/2019) sem byggð var á tillögum nefndarinnar.

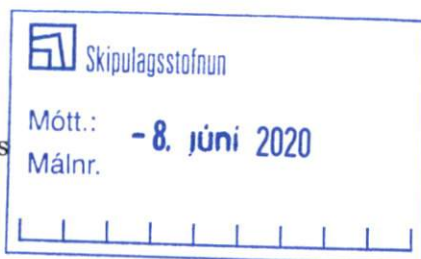
Þegar loks, eftir u.þ.b. 100 ára baráttu, sem endaði með faglegri niðurstöðu um fyrirkomulag dragnótaveiða, er verulegt áhyggjuefni að nú skuli vera komin nýr vettvangur þar sem markmið og tilgangur er það óljós að við sjáum ekki hvert stefnir. Við erum brenndir af vinnubrögðum fortíðarinnar og erum verulega uggandi um framtíð veiðanna. Við hugsum til þess með hryllingi ef hugsanlega á enn einu sinni að fórna hagsmunum dragnótamanna. Við óttumst það vesta en vonum það besta. Dæmigert hefur verið í gegnum tíðina að menn með enga þekkingu taki ákvarðanir byggðar á því að hægt sé að veiða annarstaðar, án þess að kynna sér málið. Dragnótaveiðar eru mjög háðar botnlagi og dýpi veiðisvæðin eru aðallega á flóum og fjörðum.

Samtök dragnótamanna hvetja skipulagsyfirvöld til að skerða ekki veiðisvæði fyrir vistvænum strandveiðum með dragnót og fara gætilega þegar kemur að ákvörðunum. Fyrir veiðunum er aldargömul hefð. Slík skerðing gæti haft mjög neikvæð áhrif á rekstur þeirra útgerða sem veiðarnar stunda. Einnig gæti það torvelað nýtingu á ákveðnum tegundum.

Samtök dragnótamanna eru tilbúin að veita allar þær upplýsingar varðandi dragnótaveiðar sem þeim er mögulegt að veita sé þess óskað.

Samtök dragnótamanna
Fiskislóð 83,
101 Reykjavík

Skipulagsstofnun
Borgartún 7b
105 Reykjavík
hafskipulag@skipulag.is



Reykjavík, 8. júní 2020

Efni: Ábendingar vegna strandsvæðisskipulags Austfjarða og Vestfjarða

Vísað er til draga að lýsingu fyrir gerð strandsvæðisskipulagsáætlana fyrir Austfirði og Vestfirði auk sérstakrar samráðsvefsjár sem finna má á vefsíðunni www.hafskipulag.is. Þar hefur almenningi og hagaðilum verið boðið að koma á framfæri upplýsingum og sjónarmiðum um hvernig svæðin eru nýtt til afþreyingar, ferðaþjónustu og nytja ásamt áherslum varðandi styrkleika svæðanna, áskoranir og tækifæri. Boðað hefur verið að innsendar upplýsingar verði nýttar við þá vinnu sem framundan er við gerð strandsvæðisskipulagsins. Hefur frestur til að koma slíkum sjónarmiðum á framfæri verið veittur til 8. júní 2020. Af þessu tilefni óska Samtök fyrirtækja í sjávarútvegi (SFS) eftir því að koma á framfæri eftirfarandi upplýsingum og gögnum um nýtingu strandsvæða á Austfjörðum og Vestfjörðum til fiskeldis og veiða með dragnót:

I. Inngangur

Samkvæmt lögum nr. 88/2018 um skipulag haf- og strandsvæða nær skipulagssvæði strandsvæðisskipulags frá netlögum (þ.e. 115 m utan við stórstraumsfjöruborð) að viðmiðunarlínu sem tilgreind er í 1. mgr. 5. gr. laga um veiðar í fiskveiðilandhelgi Íslands, en hún fylgir að mestu leyti grunnlínu landhelginnar. Strandsvæðisskipulagi er ætlað að marka stefnu um nýtingu og vernd auðlinda sem segja má að séu staðbundnar að vissu leyti. Líkt og fram kemur í drögum að lýsingu fyrir strandsvæðisskipulag Austfjarða og Vestfjarða leiðir af þessu að fiskeldi í sjó er meðal þess sem taka þarf afstöðu til í strandsvæðisskipulagi, sbr. einnig 3. mgr. 4. gr. a. laga nr. 71/2008 um fiskeldi. Af þessu leiðir þó einnig að efnistöð fyrirhugaðs strandsvæðisskipulags ná ekki með beinum hætti til nýtingar og verndar fiskistofna eða annarra lifandi auðlinda hafsins og hafsbotsins, sbr. 2. mgr. 2. gr. laganna. Engu að síður telja SFS afar mikilvægt við gerð skipulags á haf- og strandsvæðum að upplýsingar um slíka vernd og nýtingu liggi fyrir og að tekið verði tillit til þeirra við komandi skipulagsgerð, sbr. umfjöllun í frumvarpi til laga nr. 88/2018.

II. Dragnót

Bent er á að samkvæmt lögum nr. 79/1997 um veiðar í fiskveiðilandhelgi Íslands getur sjávarútvegsráðherra sett almennar og svæðisbundnar reglur um dragnótaveiðar til að stuðla að hagkvæmri nýtingu fiskstofna og getur m.a. ákveðið að leyfi séu bundin við ákveðið svæði. Á þessum grundvelli hefur ráðherra sett reglugerð nr. 963/2019 um veiðar með dragnót við Íslands þar sem afmörkuð eru svæði þar sem heimilt er að stunda veiðar með botn-og flotvörpu, sbr. fylgiskjal 1. Afar mikilvægt er að svigrúm til



dragnótaveiða verði ekki takmarkað umfram það sem þegar hefur verið gert samkvæmt reglugerðinni. Hafa verður í huga að dragnót er eina skilgreinda strandveiðarfærið og mjúkur sjávarbotn er nauðsynleg forsenda slíkra veiða. Dragnótaveiðar eru af þeim sökum fyrst og fremst stundaðar á flóum og fjörðum þar sem jöklar hafa náð að bera fram jökulleir í tímana rás. Ákveðnar fisktegundir sem veiddar eru í dragnót, s.s. steinbítur, ýsa og flatfiskategundir, eru því aðallega sóttar á slíkum svæðum. Dragnótarveiðar eru því háðar staðbundnum umhverfisaðstæðum og falla því að vissu leyti vel að efnistöfum strandsvæðisskipulagsáætlana. Nauðsynlegt er því að taka tillit til slíkrar nýtingar við vinnslu strandsvæðisskipulags og þess gætt að þrengja ekki frekar að veiðisvæðum, en að öðrum kosti er verulega hætt við því að útgerð dragnótabáta leggist af.

Að þessu sögðu eru eftirfarandi svæði sem nýtt hafa verið undir dragnótarveiðar á Austfjörðum og Vestfjörðum á undanförunum árum:

i. Austfirðir

Vegna gerðar strandsvæðisskipulags á Austfjörðum vilja samtökin nefna að fiskveiðar með dragnót eru m.a. stundaðar á svæðum í eftirtöldum fjörðum og flóum: Vopnafjörður, Héraðsflói, Borgarfjörður, Mjóifjörður, Norðfjörður, Hellisfjörður, Viðfjörður, Reyðarfjörður, Fáskrúðsfjörður og Berufjörður. Nánari upplýsingar um afmörkun svæða má finna í ofangreindri reglugerð. Áður voru veiðar einnig stundaðar í Loðmundarfirði og Seyðisfirði, en þeim var lokað fyrir dragnót fyrir nokkrum árum.

ii. Vestfirðir

Dragnótaveiði er stunduð meira og minna á öllu svæði fyrir vestan þar sem það er leyfilegt. Á Vestfjörðum er veðurfar með þeim hætti að vetri til að veiðar eru ekki stundaðar nema unnt sé að vera inni á fjörðum.

III. Fiskeldi

Mikilvægt er að íslensku fiskeldi verði áfram sköpuð góð skilyrði til uppbyggingar í strandsvæðisskipulagi og verði þannig áfram sterk og öflug atvinnugrein á Austfjörðum og Vestfjörðum. Fiskeldi hefur vaxið mikið á undanförunum árum og hefur þegar markað sér sess sem ein mikilvægasta útflutningsgrein þjóðarinnar. Framleiðsla hefur aldrei verið meiri en á síðasta ári og alls var slátrað um 34 þúsund tonn af eldisfiski, einkum laxi. Útflutningsverðmæti fiskeldis í heild var um 25 milljarðar á síðasta ári og þar af nam útflutningsverðmæti laxeldis um 19 milljörðum króna. Það svarar til um 100 milljóna króna hvern einasta virkan dag ársins. Þetta er um 90% aukning – nær tvöföldun – frá fyrra ári. Til þess að setja þetta í annað samhengi má benda á að útflutningsverðmæti fiskeldisafurða var um 10 prósent af verðmæti sjávarafurða árið 2019 og hefur hlutfallið aldrei verið hærra.

Bent er á í þessu samhengi að í stefnumörkun Sambands íslenskra sveitarfélaga, sem samþykkt var af stjórn sambandsins 21. nóvember 2014 á grundvelli umfjöllunar á XXVIII. landsþingi sambandsins, er fjallað um fiskeldismál með svohljóðandi hætti:



„Sambandið skal taka virkan þátt í mótun heildstæðrar stefnu um fiskeldismál og nýtingu strandsvæða. Áhersla verði lögð á að nýta þau tækifæri til atvinnusköpunar sem felast í auknu fiskeldi, í sátt við umhverfið. Auknar verði rannsóknir á áhrifum fiskeldisstarfsemi á lífrík og slíkar rannsóknir verði grunnur að gerð svæðisbundinna áætlana um vernd og nýtingu starndsvæða sem taki einnig mið af hagsmunum íbúa og atvinnulífs á viðkomandi svæðum (3.3.21).“

Þá hafa Samtök sjávarútvegsveitarfélaga markað sér stefnu fyrir fiskeldi hér á landi þar sem m.a. er lögð áhersla á að nýta þau tækifæri sem felast í auknu fiskeldi á sjálfbærum grunni, m.a. með því að leggja grunn að svæðisbundnum áætlunum um vernd og sjálfbæra nýtingu strandsvæða.

Með tilkomu nýs áhættumats erfðablöndunar er fyrirhuguð stórfelld aukning í laxeldi á komandi árum með tilheyrandi jákvæðum áhrifum fyrir íslenskt þjóðfélag, einstakar byggðir, sveitarfélög og innviði. Því er afar mikilvægt að gæta vel að fiskeldisáformum við vinnslu fyrirhugaðra strandsvæðisskipulagsáætlana og leggja grunn að öfluglu, ábyrgu og umhverfismiðuðu fiskeldi. Með það að augnamiði óska SFS eftir því að tekið verði tillit til eftirfarandi sjónarmiða við vinnslu strandsvæðisskipulagsáætlana á Austfjörðum og Vestfjörðum:

i. Fiskeldissvæði sem hafa þegar sætt mati á umhverfisáhrifum

Í fyrsta lagi er óskað eftir því að tekið verði fullt tillit til svæða sem sætt hafa mati á umhverfisáhrifum samkvæmt lögum nr. 106/2000 undir fiskeldi. Ekki er fyllilega ljóst af kynntri lýsingu hvort slíkra upplýsinga verður aflað eða einvörðungu upplýsinga um staðsetningu eldiskvíá skv. gildandi starfs- og rekstrarleyfum. Þrátt fyrir að núverandi starfsemi eldisfyrirtækja sé skýrt afmörkuð í gildandi leyfum er mikilvægt að taka einnig tillit til þess að síðar meir kunna aðstæður að kalla á tilfærslu eldiskvíá. Fyrirhuguð framleiðsluaukning kann t.a.m. að hafa í för með sér tilfærslu og stækkun á athafnasvæðum. Þá eru dæmi um að breyta hafi þurfi afstöðu eldiskvíá með tilliti til straumstefnu í því skyni að draga úr smítalagi innan eldissvæðis og dreifingu fisksjúkdóma og lúsar frá eldinu. Til að lágmarka staðbundin umhverfisáhrif er því mikilvægt að eldissvæði séu nægjanlega rúm í strandsvæðisskipulagi til að aftra ekki nauðsynlegum tilfærslum á staðsetningu eldiskvíá sem rúmast innan fyrirbyggjandi umhverfismats.

ii. Fiskeldissvæði sem eru í umhverfismatsferli

Í öðru lagi er óskað eftir því að tekið verði tillit til fiskeldissvæða sem eru í yfirstandandi umhverfismatsferli hjá Skipulagsstofnun skv. lögum nr. 106/2000 um mat á umhverfisáhrifum. Óljóst er af auglýstum skipulagslýsingum fyrir strandsvæðisskipulög Austfjarða og Vestfjarða hvort til standi að afla slíkra upplýsinga.

iii. Möguleg vaxtarsvæði fiskeldis

Í þriðja lagi er óskað eftir því að tekið verði tillit til mögulegra uppbyggingarsvæða fiskeldis. Í því samhengi má nefna að í athugasemdum með frumvarpi til breytingarlaga um fiskeldi nr. 101/2019 eru eftirtalin svæði þar sem áform eru uppi



um fiskeldi og á eftir að burðarþolsmeta: Mjóifjörður, firðir inn af Norðfjarðarflóa, Eyjafjörður og Jökulfirðir. Þá hafa verið til skoðunar ný svæði í Eskifirði, Reyðarfirði, Fáskrúðsfirði og víðar.

Þessum sjónarmiðum til fyllingar er vísað til fylgiskjala 2-5, en þar má finna nánari útlistun eldisfyrirtækja á framangreindum þáttum. Tekið er fram að þeirri útlistun er ekki ætlað að vera tæmandi.

Rétt er að leggja áherslu á að þrátt fyrir að SFS telji rétt að framkomnar upplýsingar verði lagðar til grundvallar við vinnslu strandsvæðisskipulags felst ekki í því krafa um að önnur nýting verði útilokuð samhliða. Líkt og ráða má af fyrirmyndum sem Skipulagsstofnun hefur vísað til er ljóst að strandsvæði er unnt að nýta á fjölbreyttan hátt og ekki er sjálfgefið að ein nýting útiloki aðra. Í því samhengi má t.d. nefna að þrátt fyrir að nauðsynlegt sé að skapa svigrúm til tilfærslu eldiskvía í strandsvæðisskipulagi má ætla að slík svæði megi fram að því nýta í öðrum tilgangi, að því gefnu að almennum fjarlægðarreglum sé fylgt. Athugasemdir SFS að þessu leyti lúta þannig fyrst og fremst að því að nauðsynlegt svigrúm til tilfærslu og uppbyggingar verði að vera til staðar ef og þá þegar aðstæður krefjast.

SFS lýsa sig reiðubúin til þátttöku í frekara samráði eftir því sem vinnu við strandsvæðisskipulagsáætlanir vindur fram. Að öðru leyti áskilja samtökin sér rétt til að koma að frekari athugasemdum á síðari stigum.

Virðingarfyllst,
f.h. SFS

Heiðmar Guðmundsson

Kristján Þórarinnsson

Sigurgeir Bárðarson



REGLUGERÐ

um veiðar með dragnót við Ísland.

I. KAFLI

Útgáfa leyfa.

1. gr.

Fiskiskipum, sem leyfi hafa til veiða í atvinnuskyni í fiskveiðilandhelgi Íslands, er heimilt að stunda veiðar með dragnót á þeim svæðum þar sem þeim er heimilt að stunda veiðar með botn- og flotvörpu, samkvæmt 5. gr. laga nr. 79/1997, um veiðar í fiskveiðilandhelgi Íslands.

2. gr.

Veiðar með dragnót nær landi en um ræðir í 5. gr. laga nr. 79/1997 eru háðar sérstöku leyfi Fiskistofu.

Fiskistofa auglýsir eftir umsóknum í ágúst ár hvert og skal umsóknarfrestur vera tvær vikur. Aðeins er heimilt að veita leyfi til veiða með dragnót skipum styttri en 42 metrar, enda séu þau með aflvísi lægri en 2.500, sbr. 3.–5. mgr. 5. gr. laga nr. 79/1997. Leyfi til veiða með dragnót skulu bundin við fiskveiðiár.

II. KAFLI

Veiðarfæri.

3. gr.

Lágmarksstærð möskva í dragnót skal vera 135 mm. Við mælingar á möskvum dragnótar gilda ákvæði gildandi reglugerðar um möskvamæla og framkvæmd möskvamælinga.

Legggluggi er netstykki sem skorið er á legg. Sé legggluggi áskilinn við dragnótaveiðar á tilteknu svæði skal honum komið fyrir á efra byrði pokans (belgsins) þannig:

- Lengd gluggans skal minnst vera fjórir metrar.
- Aftari jaðar gluggans skal vera mest fimm metra frá pokaenda.
- Þegar glugginn er festur við upptöku pokans (belgsins) skal taka tvær upptökur á móti einum legg. Lengdarhliðar gluggans skulu festast slétt við neðra byrði í leisi pokans (belgsins).
- Möskvastærð í glugganetinu skal ekki vera minni en möskvastærð riðilsins í pokanum.

4. gr.

Óheimilt er að nota nokkurn þann útbúnað sem þrengir eða herðir á nokkurn hátt möskva en þó skal eigi teljast ólöglegt að festa net eða annað efni undir poka dragnótar í því skyni að forða eða draga úr sliti. Slitvarar þessir skulu aðeins festir að framan og á hliðunum við pokann.

Við veiðar í dragnót er óheimilt að nota hlera eða annað sem komið gæti í stað hlera til útpenslu vængjanna.

III. KAFLI

Svæði lokuð fyrir veiðum með dragnót.

5. gr.

Faxaflói.

Veiðar með dragnót eru óheimilar allt árið innan línu sem dregin er milli eftirfarandi hnita:

- 64°04,90'N – 22°41,40'V Garðskagaviti
- 64°43,70'N – 23°48,20'V Malarrifsviti

Þó er skipum sem eru styttri en 24 metrar heimilt að stunda veiðar með dragnót á Faxaflóa á tímabilinu frá og með 1. september til og með 20. desember utan línu sem dregin er milli eftirfarandi hnita:

- 64°01,80'N – 22°33,40'V Hólmsbergsviti
- 64°10,50'N – 22°05,40'V Bauja nr. 6
- 64°22,00'N – 22°23,00'V
- 64°26,00'N – 22°18,60'V Þormóðssker

Veiðar með dragnót eru óheimilar allt árið í Hafursfirði innan línu sem dregin er milli eftirfarandi hnita:

1. 64°39,60'N – 22°27,20'V
2. 64°40,00'N – 22°50,00'V
3. 64°48,00'N – 22°50,00'V

6. gr.

Vestfirðir.

Skipum sem eru lengri en 20 metrar er óheimilt er að stunda veiðar með dragnót, á tímabilinu frá og með 1. júní til og með 31. október, innan línu sem dregin er milli eftirfarandi hnita:

1. 65°38,41'N – 24°19,39'V Blakknes
2. 65°47,68'N – 24°06,60'V Kópanesviti
3. 66°00,50'N – 23°48,70'V Fjallskagaviti

og innan línu sem dregin er milli eftirfarandi hnita:

1. 66°04,18'N – 23°46,70'V Barði
2. 66°07,08'N – 23°39,41'V Sauðanesviti

7. gr.

Patreksfjörður og Tálknafjörður.

Veiðar með dragnót eru óheimilar allt árið innan línu sem dregin milli eftirfarandi hnita:

1. 65°40,72'N – 24°01,73'V Hvalvíkurnes
2. 65°38,85'N – 24°04,81'V Tálkni
3. 65°36,58'N – 24°09,60'V Ólafsviti

Þó er skipum styttri en 20 metrar á tímabilinu frá og með 1. september til og með 31. mars og skipum lengri en 20 metrar á tímabilinu frá og með 1. nóvember til og með 31. mars, heimilt að stunda veiðar með dragnót inn að línu sem dregin er milli eftirfarandi hnita:

1. 65°34,74'N – 23°57,61'V
2. 65°33,57'N – 23°58,10'V

8. gr.

Arnarfjörður.

Veiðar með dragnót eru óheimilar allt árið innan línu sem dregin er milli eftirfarandi hnita:

1. 65°46,17'N – 23°37,81'V
2. 65°42,76'N – 23°40,62'V

Þó er skipum styttri en 20 metrar á tímabilinu frá og með 1. september til og með 31. mars og skipum lengri en 20 metrar á tímabilinu frá og með 1. nóvember til og með 31. mars heimilt að stunda veiðar með dragnót inn að línu sem dregin er milli eftirfarandi hnita:

1. 65°46,17'N – 23°37,81'V
2. 65°42,76'N – 23°40,62'V

9. gr.

Dýrafjörður.

Veiðar með dragnót eru óheimilar allt árið innan línu sem dregin er milli eftirfarandi hnita:

1. 65°55,00'N – 23°35,87'V
2. 65°53,76'N – 23°38,19'V

Þó er skipum styttri en 20 metrar á tímabilinu frá og með 1. september til og með 31. mars og skipum lengri en 20 metrar á tímabilinu frá og með 1. nóvember til og með 31. mars heimilt að stunda veiðar með dragnót inn að línu sem dregin er milli eftirfarandi hnita:

1. 65°53,77'N – 23°30,98'V
2. 65°52,94'N – 23°30,98'V

10. gr.

Önundarfjörður.

Veiðar með dragnót eru óheimilar allt árið innan línu sem dregin er milli eftirfarandi hnita:

1. 66°04,35'N – 23°33,96'V
2. 66°02,53'N – 23°35,48'V

Þó er skipum styttri en 20 metrar á tímabilinu frá og með 1. september til og með 31. mars og skipum lengri en 20 metrar á tímabilinu frá og með 1. nóvember til og með 31. mars heimilt að stunda veiðar með dragnót inn að línu sem dregin er milli eftirfarandi hnita:

1. 66°03,44'N – 23°31,61'V
2. 66°01,90'N – 23°32,80'V

11. gr.

Ísafjarðardjúpi.

Veiðar með dragnót eru óheimilar á eftirfarandi svæðum.

A. Í Ísafjarðardjúpi allt árið innan línu sem dregin er milli eftirfarandi hnita:

1. 66°05,43'N – 22°39,55'V Æðey
2. 66°03,36'N – 22°40,59'V Ögurhólmi

Þó eru skipum sem eru styttri en 20 metrar heimilar veiðar með dragnót á tímabilinu frá og með 1. september til og með 31. mars inn að línu sem dregin er milli eftirfarandi hnita:

1. 65°58,37'N – 22°30,38'V
2. 65°59,03'N – 22°23,88'V

B. Á Hesteyrarfirði allt árið innan línu sem dregin er milli eftirfarandi hnita:

1. 66°18,82'N – 22°53,63'V
2. 66°18,62'N – 22°50,13'V

Þó eru skipum sem eru styttri en 20 metrar heimilar veiðar með dragnót á tímabilinu frá og með 1. september til og með 31. mars inn að línu sem dregin er milli eftirfarandi hnita:

1. 66°20,69'N – 22°50,54'V
2. 66°20,52'N – 22°49,55'V

C. Á Veiðileysufirði allt árið innan línu sem dregin er milli eftirfarandi hnita:

1. 66°19,06'N – 22°45,64'V
2. 66°17,95'N – 22°42,61'V

D. Á Jökulfjörðum allt árið innan línu sem dregin er milli eftirfarandi hnita:

1. 66°17,16'N – 22°37,00'V Kvíar
2. 66°14,69'N – 22°36,99'V Höfðabót

12 gr.

Ólafsfjörður.

Veiðar með dragnót eru óheimilar allt árið innan línu sem dregin er milli eftirfarandi hnita:

1. 66°07,26'N – 18°36,58'V Brikursker
2. 66°05,62'N – 18°33,56'V Æðasker

13. gr.

Eyjaflói.

Veiðar með dragnót eru óheimilar allt árið innan línu sem dregin er milli eftirfarandi hnita:

1. 66°01,09'N – 18°16,75'V
2. 66°01,09'N – 18°24,03'V réttvísandi austur/vestur um Hríseyjarvita

14. gr.

Skjálfaflói.

Á tímabilinu frá og með 15. mars til og með 31. ágúst eru veiðar með dragnót óheimilar innan línu sem dregin er milli eftirfarandi hnita:

1. 66°06,39'N – 17°49,32'V Brik
2. 66°09,77'N – 17°16,54'V Stóristakkur

15. gr.

Austfirðir.

Bátum sem eru lengri er 22 metrar eru óheimilar veiðar með dragnót allt árið innan línu sem dregin er á milli eftirfarandi hnita:

1. 65°21,82'N – 13°42,57'V Landsendi (í norðanverðum Loðmundarfirði)
2. 65°16,25'N – 13°34,47'V Dalatangi
3. 65°10,00'N – 13°30,80'V Norðfjarðarhorn
4. 65°04,70'N – 13°29,60'V Gerpisflös
5. 64°48,10'N – 13°50,30'V Kambanesviti
6. 64°44,31'N – 13°56,74'V Hlaða
7. 64°39,44'N – 14°15,21'V Knararsundsfles (austan Djúpavogs)

16. gr.

Pistilfjörður.

Veiðar með dragnót eru óheimilar á eftirfarandi svæðum.

- A. Á tímabilinu frá og með 15. apríl til og með 14. júní innan línu sem dregin er milli eftirfarandi hnita:
1. 66°15,50'N – 15°20,10'V Grenjanes
 2. 66°16,09'N – 15°41,40'V Rauðanes
- B. Á tímabilinu frá og með 15. júní til og með 30. júní innan línu sem dregin er milli eftirfarandi hnita:
1. 66°23,80'N – 15°42,30'V Melrakkanes
 2. 66°23,28'N – 14°50,33'V Svínalækjartangi
- C. Á tímabilinu frá og með 1. júlí til og með 15. ágúst innan línu sem dregin er milli eftirfarandi hnita:
1. 66°15,50'N – 15°20,10'V Grenjanes
 2. 66°11,50'N – 15°28,00'V Laxártangi

17. gr.

Bakkaflói.

Veiðar með dragnót eru óheimilar allt árið innan línu sem dregin er milli eftirfarandi hnita:

1. 66°02,43'N – 14°54,12'V Skarfatangi
2. 66°03,50'N – 14°43,90'V Digranes

Á tímabilinu frá og með 15. febrúar til og með 30. júní innan línu sem dregin er milli eftirfarandi hnita:

1. 66°09,55'N – 15°01,04'V Fossárós
2. 66°05,78'N – 15°03,33'V Saurbæjartangi
3. 66°02,43'N – 14°54,12'V Skarfatangi

18. gr.

Vopnafjörður.

Veiðar með dragnót eru óheimilar allt árið innan línu sem dregin er milli eftirfarandi hnita:

1. 65°47,37'N – 14°45,90'V Tangasporður
2. 65°45,17'N – 14°41,06'V Drangsnes

Á tímabilinu frá og með 1. janúar til og með 30. júní innan línu sem dregin er milli eftirfarandi hnita:

1. 65°50,96'N – 14°42,97'V Fuglanes
2. 65°47,45'N – 14°19,73'V Svartsnes

19. gr.

Borgarfjörður eystri.

Veiðar með dragnót eru óheimilar allt árið innan línu sem dregin er milli eftirfarandi hnita:

1. 65°34,10'N – 13°49,22'V Landsendi
2. 65°33,20'N – 13°43,87'V Hafnartangi

20. gr.

Loðmundarfjörður – Seyðisfjörður.

Veiðar með dragnót eru óheimilar allt árið innan línu sem dregin er milli eftirfarandi hnita:

1. 65°21,67'N – 13°43,33'V
2. 65°19,95'N – 13°43,33'V Borgarnes
3. 65°17,53'N – 13°42,00'V Skálanes

21. gr.

Mjólfjörður.

Veiðar með dragnót eru óheimilar allt árið innan línu sem dregin er milli eftirfarandi hnita:

1. 65°12,54'N – 13°43,63'V Hof
2. 65°11,40'N – 13°43,23'V Kross

22. gr.

Eskifjörður.

Veiðar með dragnót eru óheimilar allt árið innan línu sem dregin er milli eftirfarandi hnita:

1. 65°03,60'N – 13°59,60'V Mjóeyri
2. 65°02,85'N – 13°59,74'V Skeleyri.

23. gr.

Reyðarfjörður.

Veiðar með dragnót eru óheimilar allt árið innan línu sem dregin er milli eftirfarandi hnita:

1. 65°01,64'N – 14°10,00'V Ljósá
2. 65°00,84'N – 14°10,45'V Handarhald sunnan fjarðarins

Á tímabilinu frá og með 1. febrúar til og með 15. maí innan línu sem dregin er réttvísandi norður frá 64°56,17'N – 13°41,12'V Vattarnesvita.

24. gr.

Fáskrúðsfjörður.

Veiðar með dragnót eru óheimilar á tímabilinu frá og með 1. janúar til og með 30. júní innan línu sem dregin er milli eftirfarandi hnita:

1. 64°53,75'N – 13°50,51'V Víkursker
2. 64°54,44'N – 13°47,26'V Kumlasker

25. gr.

Stöðvarfjörður.

Veiðar með dragnót eru óheimilar á tímabilinu frá og með 1. apríl til og með 15. júní innan línu sem dregin er milli eftirfarandi hnita:

1. 64°49,60'N – 13°49,60'V Landatangi
2. 64°48,55'N – 13°50,18'V Kambanes

26. gr.

Berufjörður.

Veiðar með dragnót eru óheimilar á tímabilinu frá og með 1. febrúar til og með 31. maí innan línu sem dregin er milli eftirfarandi hnita:

1. 64°40,09'N – 14°15,72'V Svartasker
2. 64°41,30'N – 14°13,70'V Karlsstaðatangi

27. gr.
Suðurland.

Allar veiðar með dragnót eru óheimilar allt árið innan þriggja mílna frá fjörumarki meginlandsins á svæði fyrir Suðurlandi, sem að austan markast af línu sem dregin er réttvísandi suður frá 64°14,1'N – 14°58,4'V Stokksnesvita og að vestan af línu sem dregin er réttvísandi suður frá 63°48,0'N – 22°41,9'V Reykjanesvita.

Þrátt fyrir ákvæði 1. mgr. eru veiðar með dragnót heimilar á eftirfarandi svæðum og tímum:

- A. Frá og með 15. september til og með 31. maí á svæði milli lína sem dregnar eru réttvísandi suður frá 63°49,3'N – 21°39,1'V Selvogsvita og 63°48,0'N – 22°41,9'V Reykjanesvita.
- B. Frá og með 1. júní til og með 31. júlí á svæði milli 20°06'V og 19°48'V, sbr. þó reglugerð nr. 732, 13. desember 1997, um bann við veiðum milli lands og Vestmannaeyja.
- C. Frá og með 1. mars til og með 30. júní á svæði milli 18°18,60'V og 17°00'V.
- D. Frá og með 1. apríl til og með 31. maí að línu í einnar sjómílu fjarlægð frá fjörumarki meginlandsins á svæði milli 16°34'V og 15°45'V.
- E. Frá og með 1. september til og með 31. mars á svæði milli 21°23'V og að austan af línu sem dregin er milli eftirfarandi hnita:
1. 63°27,20'N – 20°14,50'V
 2. 63°32,80'N – 20°13,30'V
- F. Frá og með 1. september til og með 31. maí á svæði sem afmarkast af línu sem er dregin milli eftirfarandi hnita:
1. 63°47,60'N – 21°23,00'V
 2. 63°49,60'N – 21°23,00'V
 3. 63°49,60'N – 21°25,00'V
 4. 63°50,30'N – 21°26,10'V
 5. 63°50,50'N – 21°27,20'V
 6. 63°49,00'N – 21°33,60'V
 7. 63°47,51'N – 21°33,00'V
 8. 63°47,00'N – 21°34,60'V
 9. 63°46,60'N – 21°35,10'V
- G. Frá og með 1. september til og með 28. febrúar á svæði milli 16°40'V og 19°30'V.

28. gr.
Vestmannaeyjar.

Allar veiðar með dragnót eru óheimilar allt árið umhverfis Vestmannaeyjar innan línu sem dregin er í þriggja sjómílna fjarlægð frá fjörumarki eftirfarandi eyja og skerja: Elliðaeyjar, Bjarnareyjar, Heimaeyjar, Suðureyjar, Helliseyjar, Súlnaskers, Geirfuglaskers, Geldungs, Álseyjar, Grasleysu, Þrídranga og Einidrangs. Að norðan markast svæðið af línu sem dregin er í þriggja sjómílna fjarlægð frá fjörumarki meginlandsins, sbr. reglugerð nr. 732/1997 um bann við veiðum milli lands og Vestmannaeyja.

Þrátt fyrir ákvæði 1. mgr. eru veiðar með dragnót heimilar á eftirfarandi svæði og tíma:

- A. Frá og með 21. febrúar til og með 15. maí á svæði vestan línu sem dregin er í réttvísandi norður frá Heimaey, þannig að austurkant Ystakletts og Faxaskersvita beri saman og norðan og vestan línu sem dregin er frá Heimaey um Grasleysu í Þrídranga, þaðan í Einidrang og síðan í réttvísandi suður.
- B. Frá og með 16. maí til og með 31. júlí á svæði, sem markast af línu sem dregin er milli eftirfarandi hnita:
1. 63°22'N – 20°24'V
 2. 63°22'N – 20°30'V
 3. 63°26'N – 20°28'V
 4. 63°26'N – 20°22'V

IV. KAFLI
Viðurlög og gildistaka.

29. gr.

Brot á ákvæðum reglugerðar þessarar varða viðurlögum samkvæmt ákvæðum laga nr. 79/1997, um veiðar í fiskveiðilandhelgi Íslands. Með mál út af brotum skal farið að hætti sakamála.

30. gr.

Reglugerð þessi er sett samkvæmt ákvæðum laga nr. 79/1997, um veiðar í fiskveiðilandhelgi Íslands, til þess að öðlast þegar gildi. Jafnframt falla úr gildi reglugerð nr. 1061/2013, um dragnóta-veiðar, reglugerð nr. 1066/2013, um dragnótaveiðar í Faxaflóa, reglugerð nr. 1062/2013 um bann við dragnótaveiðum í fjörðum Vestfjarða og út af Ströndum, reglugerð nr. 1063/2013, um dragnótaveiðar fyrir Norðausturlandi og Austfjörðum og reglugerð nr. 780/2015, um bann við dragnótaveiðum fyrir Norðurlandi.

Atvinnuvega- og nýsköpunarráðuneytinu, 21. október 2019.

Kristján Þór Júlíusson
sjávarútvegs- og landbúnaðarráðherra.

Jóhann Guðmundsson.

B-deild – Útgáfud.: 4. nóvember 2019



Strandsvæðiskipulag Vestfjarða -Eldissvæði Arctic Sea Farm og Arctic Smolt-

Sigurður Pétursson

27. maí 2020

Yfirlit



Ísafjarðardjúp

- Núverandi eldissvæði (óháð umhverfismati): Sandeyri við Snæfjallaströnd 5,3 þ.t. og Skötufjörður 200t.
- Umhverfismatsferli: samþykkt frummatsskýrsla með 3 eldissvæðum 10.100 hámarkslífmassa

Önundarfjörður

- Núverandi eldissvæði (óháð umhverfismati): 200 t. á einu svæði og eitt geymslusvæði
- Umhverfismatsferli: auglýst umhverfisáætlun 1.300 t. á þremur svæðum

Dýrafjörður

- Núverandi eldissvæði (óháð umhverfismati): 4.000 t. 3 eldissvæði og 200 t. 1 eldissvæði
- Umhverfismatsferli: matsskýrsla komið álit og vegna 10 þúsund tonna eldi og 4 eldissvæði

Arnarfjörður

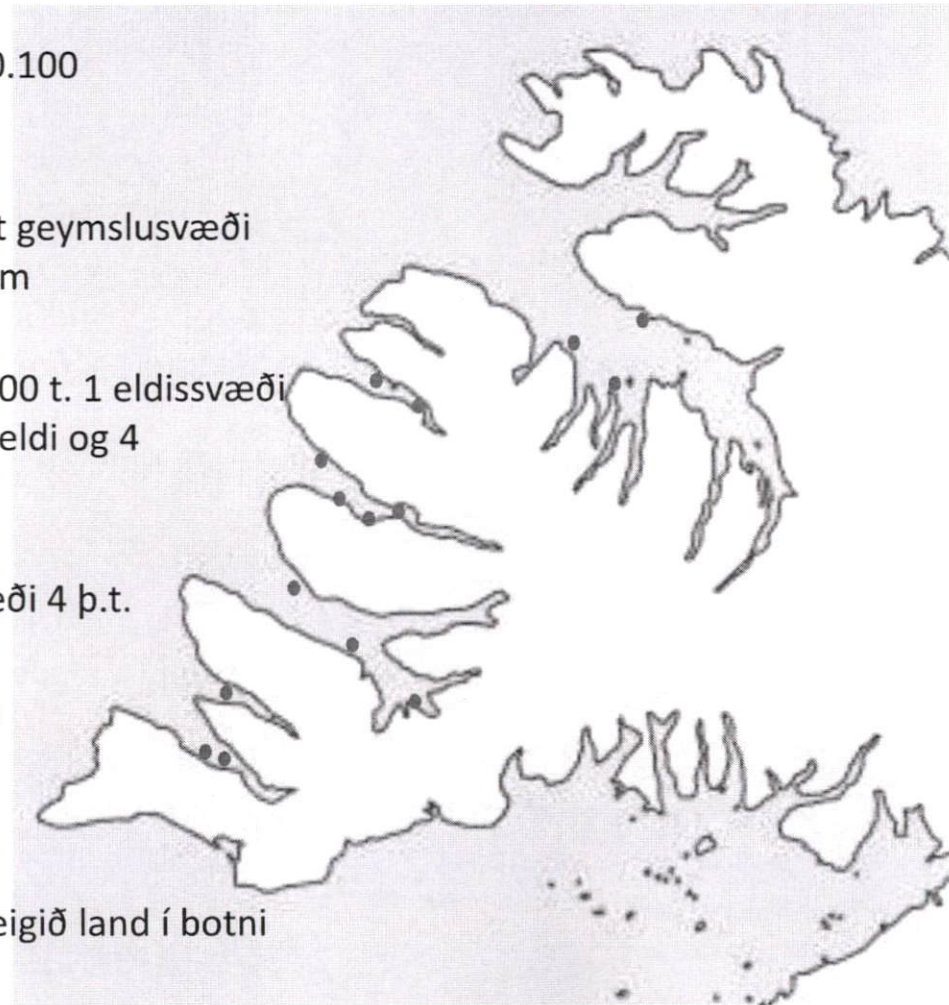
- Matsskýrsla bíður álits vegna langs umhverfismatsferils fyrir 3 eldissvæði 4 þ.t.

Patreks- and Tálknafjörður 7,8 k.t.

- Leyfi með einni staðsetningu í hverjum firði og 7.800 t. heildarlífmassa
- Viðbótarstaðsetning í Patreksfirði í matsskyldufyrirspurn en var getið í umhverfismatsferli

Tálknafjörður – Arctic Smolt seiðaeldi

- Erum með 1 þúsund tonna landeldisleyfi en þar fer fram útskipun við eigið land í botni Tálknafjarðar af seiðum út í brunnbát fyrir utan stöðina



Fyrirsjáanleg vaxtarsvæði fiskeldis



Eldistækni

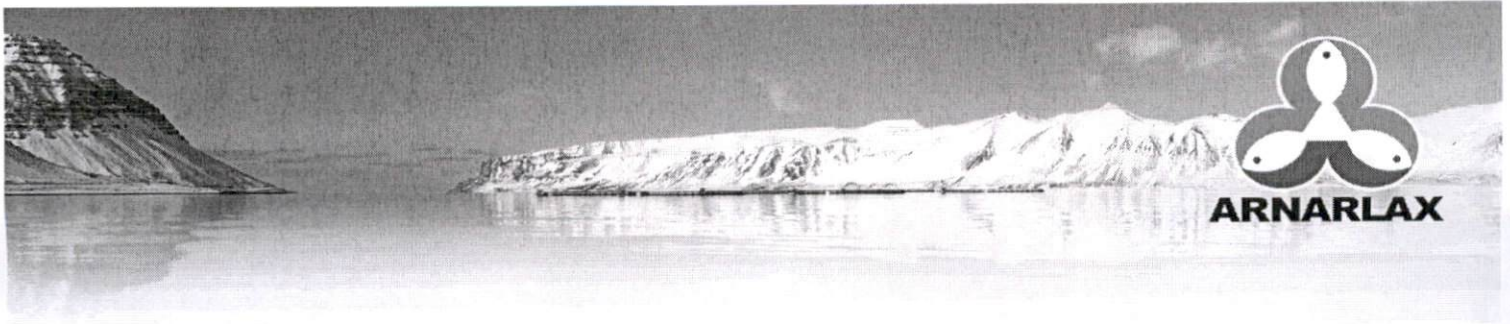
- Mikil þróun hefur átt sér stað á síðustu árum í eldisbúnaði sem gerir aðillum sem stunda fiskeldi í sjó mögulegt að fara lengra út með eldiskvíar þar sem almennt er ákjósanlegra eldisumhverfi út frá dýravelferð sem og umhverfisáhrifa

Úthafskvíar

- Enn í þróun en Arctic Fish ásamt Norway Royal Salmon sem eiga helming hlutafjár í félaginu fylgjast með og standa fyrir prófunum á eldisbúnaði sem flokkaður er sem "úthafskvíar"
- Hér er um að ræða eldisbúnað sem líkist borpöllum og í sumum tilvikum líkt og skip, taka því ekki eins mikið eldissvæði þó svo að rúmmál eldisrýmis sé mikið og hægt að framleiða um og yfir þúsund tonn á einni slíkri stöð
- Sjáum fyrir okkur möguleika í slíku í útjaðri í raun allra fjarða á Vestfjörðum

Lokuð eldiskerfi

- Miðað við núverandi tækni þá er slíkt einungis mögulegt á mjög skjósömum svæðum með ölduhæð undir 1,5m og þarf jafnframt aðgang að rafmagni og getur ekki þolað lagnaðarís
 - Erfitt að sjá miðað við stöðu tækni í dag að mörg svæði á Vestfjörðum uppfylli ofangreind skilyrði en líklegt að þarna muni líka eftir að eiga sér stað þróun þó svo að um þessar mundir sé lögð mun meiri áhersla á úthafskvíar enda þar mun meiri möguleikar í framleiðslumagni



Bíldudalur 27.5.2020

Skipulagsstofnun
Borgartúni 7b
105 Reykjavík

Efni: Greinargerð Arnarlax og Fjarðalax vegna strandsvæðaskipulags á Vestfjörðum

Arnarlax og Fjarðalax vilja gera grein fyrir starfsemi sinni og hagsmunum í tengslum við gerð strandsvæðaskipulags á Vestfjörðum í samræmi við 3. gr. reglugerðar nr. 330/2020 sem fjallar um samráð við gerð strandsvæðaskipulags.

Núverandi rekstur.

Arnarlax er með starfs og rekstrarleyfi vegna framleiðslu á 10.000 tonnum af laxi á ári í Arnarfirði. Starfsleyfið gildir til 28.8.2035 og rekstrarleyfið til 6.5.2026

Fjarðalax er með starfs og rekstrarleyfi til að ala 10.700 tonn af laxi á ári í Patreksfirði og Tálknafirði en starfsleyfið er í gildi til 15.2.2032 og rekstrarleyfið gildir til 28.8.2029. Jafnframt er Fjarðalax með starfs og rekstrarleyfi í Fossfirði í Arnarfirði upp á 4500 tonn á þriggja ára tímabili sem gilda annarsvegar til 1.2.2022 og 2.12.2023.

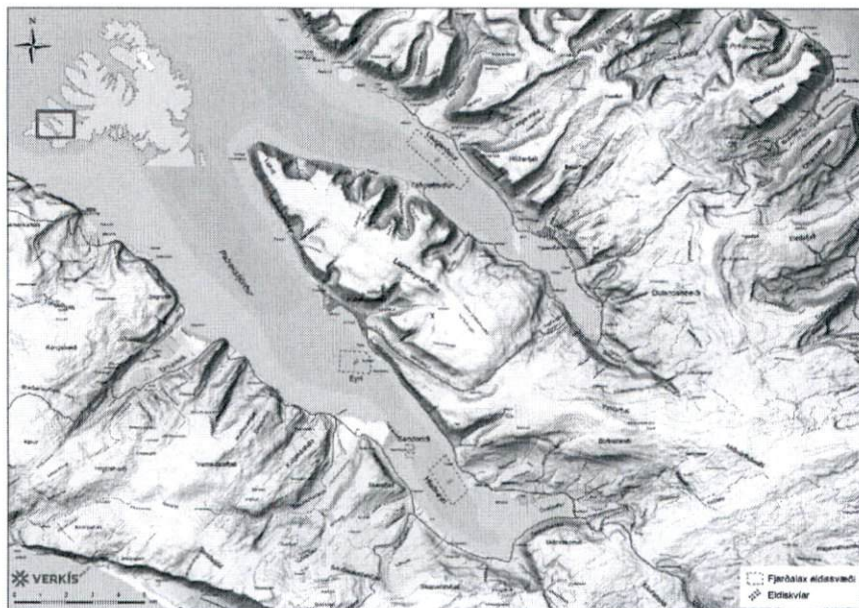
Fyrirliggjandi áform.

Arnarlax vinnur að umhverfismati vegna 10.000 tonna framleiðslu í Ísafjarðardjúpi og hyggur á stækkun á fyrirliggjandi leyfi í Arnarfirði um 4500 tonn en gert er ráð fyrir að notast við sömu svæði og nú þegar eru í notkun. Einnig er í gangi vinna við að hliðra til eldissvæðum í Arnarfirði, Patreksfirði og Tálknafirði en þó þannig að svæðin verði áfram á sömu sjókvíaeldissvæðum. Arnarlax hóf vinnu við umhverfismat vegna 10.000 eldis í Jökulfjörðum árið 2016. Félagið hefur enn áhuga að nýta hluta af því svæði undir fiskeldi enda er það utan friðunarsvæðis þar sem eldi laxfiska er óheimilt samkvæmt auglýsingu nr. 460/2004.

Arnarlax fagnar vinnu við strandsvæðaskipulag sem að öllum líkindum mun hafa styrkjandi áhrif á fyrirliggjandi starfsemi og einfalda leyfveitingaferli innan skilgreindra strandsvæða. Jafnframt vill félagið minna á að hægt er að nýta strandsvæði á fjölbreyttan hátt og ein nýting þarf ekki að útiloka aðra.



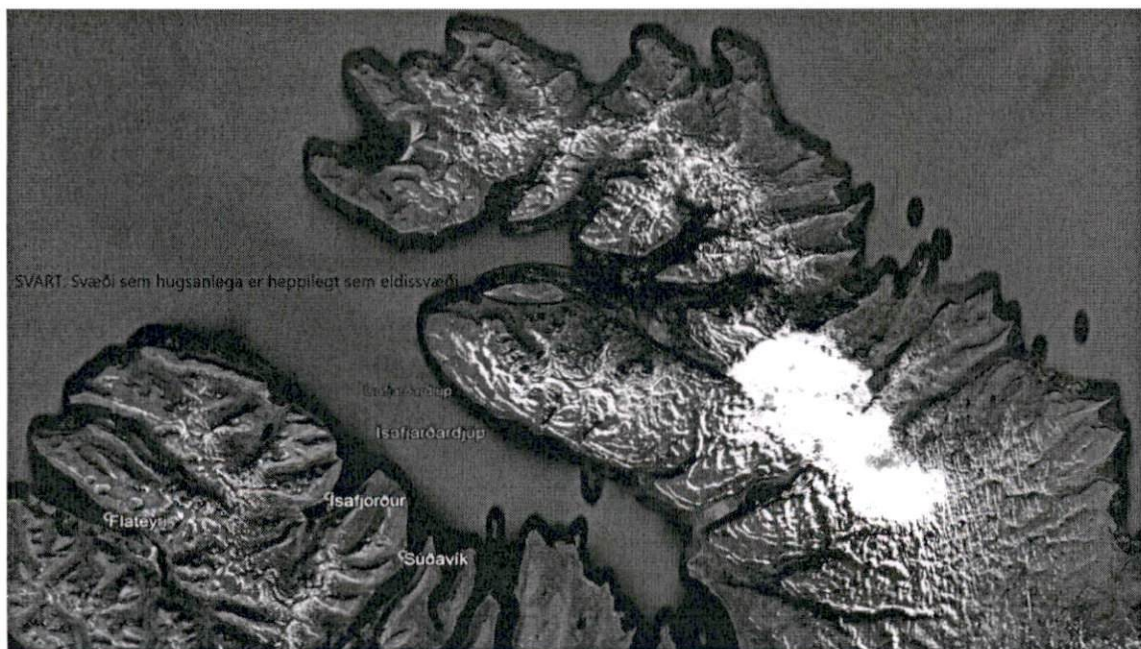
Mynd 1 Eldissvæði Arnarlax & Fjarðarlax í Arnarfirði



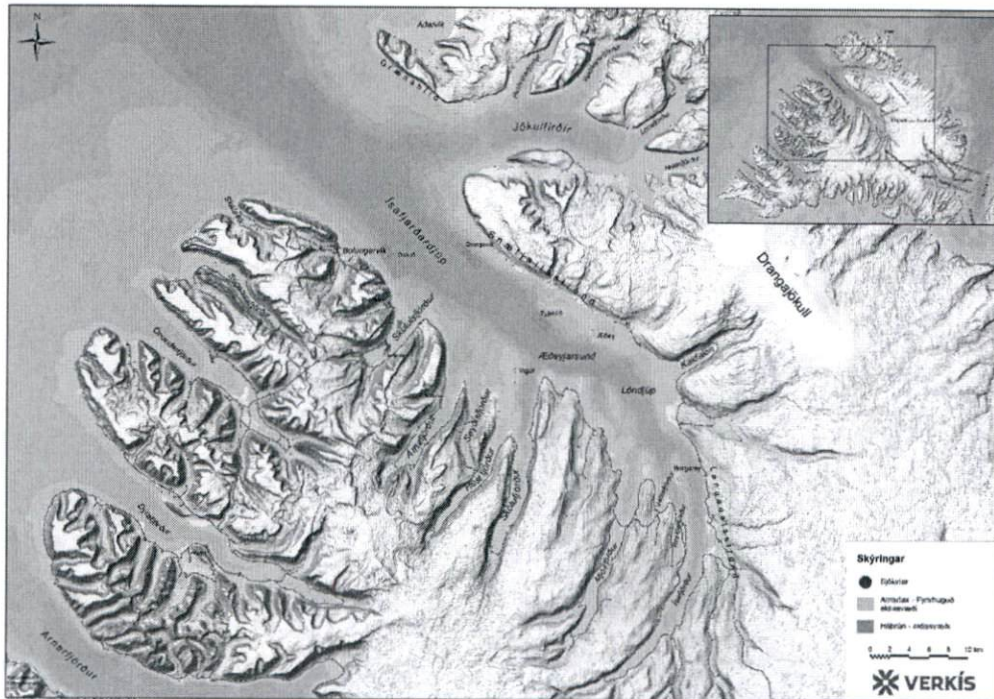
Mynd 2 Eldissvæði Fjarðarlax í Patreksfirði & Tálknafirði



Mynd 3 Eldissvæði Arnarlax & Fjarðalax ásamt sjúkviaeldissvæðum



Mynd 4 Svæði í sunnanverðum Jökulfjörðum sem hugsanlega er heppilegt sem eldissvæði



Mynd 5 Fyrirhuguð eldissvæði Arnarlax í Ísafjarðardjúpi

Fyrir hönd Arnarlax

Háafell

Við hjá Háafelli erum með í ferli tvenns konar framkvæmdir, annars vegar 6.800 tonna regnbogasilungseldi og 200 tonn af þorski í Ísafjarðardjúpi og verða gefin út á næstu dögum rekstrar-og starfsleyfi. Því mun svæðisráðið fá þær upplýsingar frá MAST og UST.

Hinsvegar er um að ræða 6.800 tonna laxeldi í Ísafjarðardjúpi sem er enn í umhverfismatsferli. Hnit af þeim staðsetningum eru meðfylgjandi:

Tafla 2.1.1. Eldissvæði Háafells í Álftafirði og Seyðisfirði.

Heiti	Staðsetning eldissvæðis						Dýpi (m)	Áhrifasvæði (m)
	Hnit 1	Hnit 2	Hnit 3	Hnit 4	Hnit 5	Hnit 6		
Álftafjörður	66°02.02 22°59.20	66°02.02 22°58.20	66°01.13 22°58.20	66°01.13 22°59.20			35	800 x 1.650
Innra Kofradýpi	66°03.81 22°58.469	66°03.810 22°57.404	66°03.272 22°57.402	66°03.273 22°58.466			55-60	800 x 1.000
Ytra Kofradýpi	66°05.342 22°57.113	66°05.117 22°55.904	66°04.138 22°57.014	66°04.363 22°58.219			65-75	1.000 x 2.000
Seyðisfjörður	66°02.99 22°55.74	66°02.99 22°54.81	66°02.12 22°54.86	66°01.45 22°54.39	66°01.36 22°55.31	66°02.12 22°55.80	30-40	700 x 3.000

Tafla 2.1.2. Fyrirhuguð eldissvæði Háafells í Skötufirði.

Heiti	Staðsetning eldissvæðis				Dýpi (m)	Áhrifasvæði (m)
	Hnit 1	Hnit 2	Hnit 3	Hnit 4		
Skötufjörður	66°02.844 22°47.726	66°02.876 22°46.358	66°01.585 22°46.878	66°01.803 - 22°48.154	65-80	1.000 x 2.300

Tafla 2.1.3. Eldissvæði Háafells í Ísafirði og Mjóafirði.

Heiti	Staðsetning eldissvæðis				Dýpi (m)	Áhrifasvæði (m)
	Hnit 1	Hnit 2	Hnit 3	Hnit 4		
Biskupsvík	65°59,63 22°29,58	65°59,63 22°28,66	65°59,09 22°28,66	65°59,09 22°29,58	70-80	1.200 x 900 m
Hamar	66°00,45 22°27,60	66°00,15 22°26,51	65°59,83 22°27,00	66°00,13 22°28,09	50-80	1.200 x 900 m
Vatnsfjarðarnes	65°58,71 22°32,66	65°58,63 22°31,89	65°58,100 22°32,19	65°58,18 22°32,95	35-70	1.200 x 800 m

Tafla 2.4. Fyrirhuguð eldissvæði Háafells við Bæjahlíð.

Heiti	Staðsetning				Dýpi (m)	Áhrifasvæði (m)
	Hnit 1	Hnit 2	Hnit 3	Hnit 4		
Bæjahlíð	66°04.914 22°37.590	66°04.263 22°35.811	66°03.786 22°36.914	66°04.447 22°38.687	65-100	1.200x1.800
Kaldalón	66°04.04 22°33.10	66°03.53 22°32.55	66°03.19 22°34.40	66°03.70 22°34.94	65-100	1.000x1.500

Laxar fiskeldi:

Laxar fiskeldi eru ekki með neinar fyrirhugaðar framkvæmdir á sviði sjókvíaldis til meðferðar hjá Skipulagsstofnun. Hins vegar gæti sá möguleiki skapast að tvö stjórnsýslumál yrðu endurvakin í haust en þau voru felld niður með nýjum lögum árið 2019. Um er að ræða:

- 1) Fyrirhugaða framleiðslu á 4.000 tonnum á ári í Eskifirði og Reyðarfirði.
- 2) Fyrirhugaða framleiðslu á 3.8000 tonnum á ári í Fáskrúðsfirði.

Mál þessi voru felld niður þó fyrirtækið hefði lagt í rekstur þeirra verulegt fjármagn og skilað auk þess inn ítarlegum gögnum til Skipulagsstofnunar. Verulegar tafrir urðu á afgreiðslu málanna af hendi stjórnsýslunnar sem leiddi til þess að framkvæmdaraðila var ekki mögulegt að skila inn frummatsskýrslu fyrir gildistöku nýrra laga en það var skilyrði fyrir afgreiðslu mála hjá Skipulagsstofnun á grundvelli nýsamþykkrara laga. Hér var um afturvirk og verulega íþyngjandi lagaskilyrði að ræða. Þessi niðurfelldu mál höfðu verið til meðferðar í stjórnsýslunni frá árinu 2012.

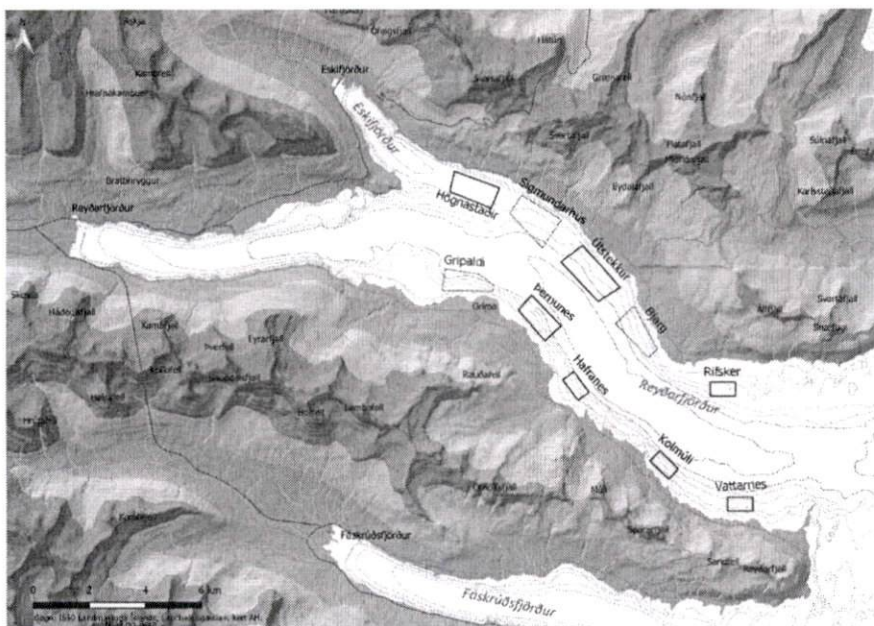
Það er von Laxa að sú leið verði farin að mál þessi verði endurvakin með breytingu á lögum um fiskeldi í haust þannig að sanngjörn og réttlát niðurstaða fái st. Mikilvægt er að svæðin verði tilgreind sem eldissvæði þar sem þau eru heppilegt til eldis eins og fram kemur í gögnum Laxa fiskeldis ehf s.s. tillögu að matsáætlunum vegna framkvæmda.

1. Reyðarfjörður – Eskifjörður, 4000 tonna framleiðsla á ári.

Laxar fiskeldi áformuðu að auka eldi á laxi í sjókvíum um 4.000 tonn í Eskifirði og Reyðarfirði umfram þau 6.000 tonn sem fyrirtækið hefur nú þegar heimildir fyrir og þau 10.000 tonn sem nú eru í umsóknarferli. Staðsetningar sem framkvæmdin nær til er að finna í Töflu 1.

Tafla 1: Þær staðsetningar sem framkvæmd þessi nær til eru eftirfarandi

Högnastaðir	Útstækkur	Þernunes
65° 02.846'N - 13° 56.997'W	65° 01.429'N - 13° 51.188'W	65° 00.200'N - 13° 54.115'W
65° 02.527'N - 13° 54.943'W	65° 00.627'N - 13° 49.495'W	64° 59.608'N - 13° 52.908'W
65° 02.459'N - 13° 57.211'W	65° 01.114'N - 13° 52.185'W	65° 00.482'N - 13° 53.500'W
65° 02.140'N - 13° 55.337'W	65° 00.363'N - 13° 50.497'W	64° 59.896'N - 13° 52.173'W



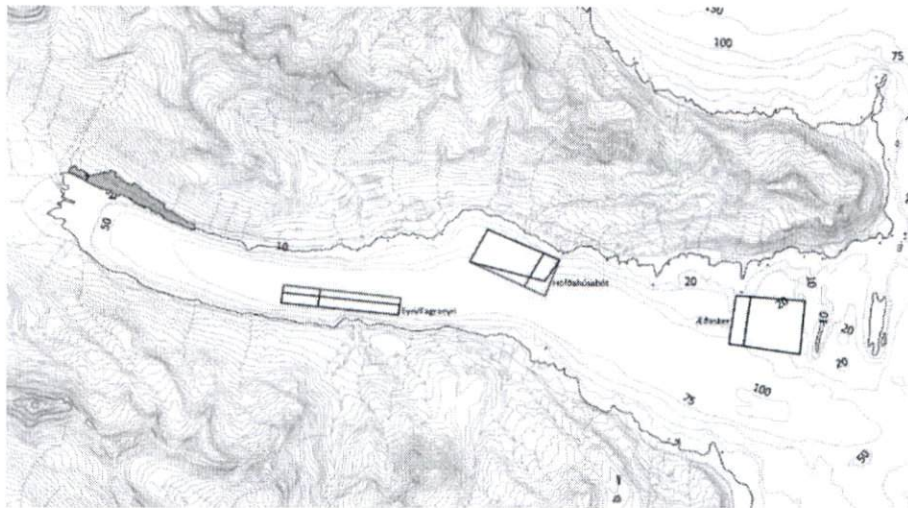
Mynd 1: Núverandi og áformuð eldissvæði Laxa fiskeldis í Reyðarfirði. Þau svæði sem hér eru til umfjöllunar eru Högnastaðir, Útsteckur og Pernunes.

2. Fáskrúðsfjörður, 3800 tonna framleiðsla á ári:

Upphaflega sendu Laxar inn erindi til Skipulagsstofnunar vegna fyrirhugaðrar framkvæmdar í Fáskrúðsfirði í júní 2013. Miklar tafir urðu á afgreiðslu málsins af hálfu stjórnarsýslunnar. Árið 2016 var óskað eftir því af hálfu stjórnarsýslunnar að Fiskeldi Austfjarða og Laxar væru samstíga í fyrirhuguðum rekstri. Út frá umhverfissjónarmiðum var talið heppilegra að þessi tvö óskyldu félög rækju eldisstöðvar sínar á sömu staðsetningum. Var niðurstaðan sú að Laxar færðu staðsetningar sínar yfir á sama svæði og Fiskeldi Austfjarða.

Í nýrri tillögu að matsáætlun var tilkynnt um þrjár nýjar staðsetningar á eldissvæðum í Fáskrúðsfirði sem byggðu á áætlunum Fiskeldis Austfjarða. Hugmyndin var að félögin tvö hefðu starfstöðvar á sama svæði í firðinum. Þar sem Fiskeldi Austfjarða var þegar með þrjár samþykktar staðsetningar í firðinum var farið sú leið að Laxar fiskeldi veldu nýjar staðsetningar sem kæmu í beinu framhaldi á þegar samþykktum staðsetningum Fiskeldis Austfjarða.

Mynd 1. sýnir hvernig fyrirkomulag á svæðum Laxa fiskeldis og Fiskeldis Austfjarða var áætluð. Um var að ræða staðsetningar við Eyri/Fögrueyri, Höfðahúsabót og Æðarsker. Hnit eldissvæðanna má sjá í Töflu 1. Vegna siglingaleiða um fjörðinn voru settir fram tveir valkostir hvað varðar staðsetningar.



Mynd 2: Myndin sýnir nýtt fyrirkomulag á eldissvæðum Laxa fiskeldis ehf., ásamt því að sýna staðsetningar eldissvæða Fiskeldis Austfjarða. Fiskeldi Austfjarða kemur til með að stunda eldi á stærra svæðunum og Laxar fiskeldi á þeim minni. Rauðar línur sýna kost A og svartar línur kost B, sbr. Tafla 2.

Tafla 2: Staðsetningar eldissvæða Laxa fiskeldis munu verða á eftirfarandi hnitum:

Eyri/Fagraeyri:	Höfðahúsabót:	Æðasker:
Kostur A	Kostur A	Kostur A
64° 54.707'N - 13° 57.049'W	64° 54.480'N - 13° 50.712'W	64° 53.628'N - 13° 45.095'W
64° 54.631'N - 13° 56.103'W	64° 54.367'N - 13° 50.195'W	64° 53.660'N - 13° 45.457'W
64° 54.519'N - 13° 57.144'W	64° 54.737'N - 13° 49.730'W	64° 54.194'N - 13° 45.180'W
64° 54.442'N - 13° 56.203'W	64° 54.820'N - 13° 50.100'W	64° 54.170'N - 13° 44.850'W
Kostur B	Kostur B	Kostur B
64° 54.442'N - 13° 56.203'W	64° 54.820'N - 13° 50.100'W	64° 53.628'N - 13° 45.095'W
64° 54.554'N - 13° 56.138'W	64° 54.737'N - 13° 49.730'W	64° 53.660'N - 13° 45.457'W
64° 54.625'N - 13° 57.084'W	64° 54.576'N - 13° 50.553'W	64° 54.194'N - 13° 45.180'W
64° 54.519'N - 13° 57.144'W	64° 54.489'N - 13° 50.035'W	64° 54.170'N - 13° 44.850'W
Dýpi 80-85 metrar	Dýpi 20-96 metrar	Dýpi 10-83 metrar

Gert var ráð fyrir að Laxar og Fiskeldi Austfjarða hefðu með sér samstarf varðandi tilhögun í eldinu sjálfu þannig að bæði félögin gætu rekið sínar starfstöðvar í Fáskrúðsfirði. Um yrði að ræða sameiginlegar útsetningar, samstarf um fóðrun, fóðurgerð og annað sem fellur undir starfsemina. Með slíku fyrirkomulagi gilda ekki fjarlægðarmörk á milli eldissvæða félagana skv. gr. 4.2 í reglugerð um flutning og sleppingu laxfiska nr. 105 frá 2000 eða fjarlægðarmörk skv. reglugerð um fiskeldi nr. 1170 frá 2015, nú reglugerð nr. 540 frá 2020, enda ekki um ótengda aðila að ræða. Með framangreindri útfærslu er ávallt tryggð

ákjósanleg fjarlægð milli eldissvæðanna þriggja í firðinum (meira en 2 km. sbr. reglugerð 105 frá 2000). Það er mat sérfræðinga Laxa fiskeldis að fyrirhuguð framkvæmd félagsins rúmist vel í Fáskrúðsfirði og falli ágætlega að því eldi sem útgefin leyfi eru fyrir í firðinum.

Mögulegar framtíðarstaðsetningar fiskeldis Laxa:

Í upphafi matsferlis vegna 10.000 tonna viðbótarframleiðslu Laxa í Reyðarfirði var gert ráð fyrir staðsetningum meðal annars í innri Reyðarfirði. Var Hjálmeyri þar nefnd sérstaklega (en jafnframt Mistrandarvík sjá meðfylgjandi sjókort).

Hjálmeyri

Miðja: 65°01.112'N, 14°02.604'V

Er í hlíð á 35 - 110 m dýpi, dýpi í miðju svæðis 91 m.

Innri hnit

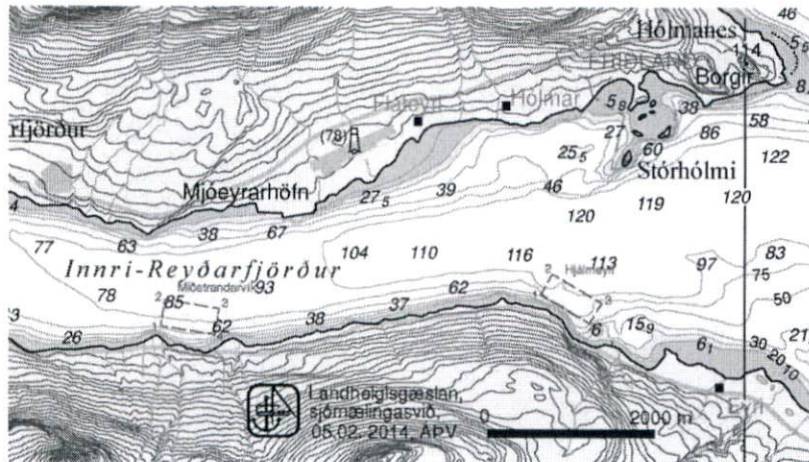
- 1) 65°01.140'N, 14°03.087'V,
- 2) 65°01.269'N, 14°02.909'V,
- 3) 65°01.084'N, 14°02.158'V
- 4) 65°00.955'N, 14°02.343'V

Ytri hnit

- 1) 65°1,193'N, 14°1,329'V
- 2) 65°0,808'N, 14°1,811'V
- 3) 65°0,882'N, 14°2,171'V
- 4) 65°0,870'N, 14°2,330'V
- 5) 65°1,038'N, 14°2,800'V
- 6) 65°1,212'N, 14°3,699'V
- 7) 65°1,634'N, 14°3,182'V
- 8) 65°1,516'N, 14°2,657'V
- 9) 65°1,193'N, 14°1,329'V

Í umsögnum Matvælastofnunar, Umhverfisstofnunar og Fjarðabyggðar við frummatsskýrslu Laxa voru gerðar athugasemdir við staðsetningu félagsins við Hjálmeyri. Í umsögn Matvælastofnunar var bent á að staðsetningin við Hjálmeyri væri innarlega í Reyðarfirði og þess vegna þætti ástæða til að vakta það svæði sérstaklega vel. Í umsögn Umhverfisstofnunar er bent á að staðsetningin sé í mikilli nálægð við Hólmanes, sem kynni að raska upplifun fólks á fólkvanginum og valda talsvert neikvæðum áhrifum á því verndaða svæði. Fjarðabyggð benti á að staðsetningin væri innan skipulagssvæðis hafnarinnar og taldi þar að auki mögulegt að ystu hlutar staðsetningarinnar færu inn á siglingaleiðir í firðinum.

Þó Matvælastofnun nefni í umsögn sinni að vakta skuli staðsetninguna vel þá ætti það alls ekki að útiloka hana frá því að vera notuð. Í umsögn Umhverfisstofnunar er sagt að staðsetning kunnri að raska upplifun fólks á fólkvanginum við Hólmanes en að mati staðkunnra heimamanna ættu eldiskvíar á tilgreindu svæði ekki að raska upplifuninni. Hvað varðar umsögn Fjarðabyggðar um að ysti hluti staðsetningarinnar færi inn í siglingaleiðir þá er það rangt. Við val á staðsetningum er ávallt frumskilyrði að þær séu utan siglingaleiða. Allar staðsetningar eru valdar í samráð við fagaðila hjá sjómælingadeild Landhelgisgæslunnar. Víst er að hér gætti misskilnings við mat á eiginleikum staðsetningarinnar.



Með bestu kveðju
Einar Örn

Athugasemdir við Strandsvæðaskipulag Vestfjarða og Austfjarða.

Að mörgu leiti virðast þessar skýrslur mjög vel unnar og eiga að stuðla að verndun annars vegar og notkun og aðgengi hins vegar. Þó er þarna ýmislegt sem þyrfti að skýra betur.

Strax á bls 5 kemur markmiðssetning sem hljóðar svo; **Að skipulagið sé sveiganlegt og stuðli að seiglu gagnvart samfélags- og umhverfisbreytingu.**

Afar áhugavert væri að vita hvað átt er við með þessu? Á skipulagið að standa gegn samfélagsbreytingum? Eða við hvað er átt?

Ég varpaði fram þessari spurningu á kynningarfundinum fyrir Strandsvæðaskipulagið fyrir Austfirði þann 12.maí s.l og streymt var á facebook síðu Skipulagsstofnunar.

Esther Anna verkefnisstjóri svaraði mér því að þetta þýddi að skipulagið ætti að geta tekið mið og fylgt eftir þeim breytingum sem verða í samfélagi og umhverfi.

Samkvæmt mínum skilningi og annarra sem ég hef rætt við þá er merking orðsins alveg gagnstæð og ég myndi því túlka þessa setningu þannig að markmiðið sé að standa gegn samfélagsbreytingum:

Sjá orðabók;

seigla

[Menntunarfræði]

samheiti þanþol, þrautseigja

[skilgreining] Hæfni einstaklings til að standast eða styrkjast í glímu við erfiðleika eða mótlæti. Slik hæfni birtist meðal annars í því að einstaklingur lítur á krefjandi viðfangsefni sem ögrun frekar en óleysanlegt vandamál.

[enska] **resilience**

seigla kv. (18. öld) 'seigja, þolgæði'; **seigla(st)** s. 'vera þolinn, endast,

Sveinbjörn Halldórsson, formaður Samtaka útivistarfélaga svaraði mér þessu;

Alveg sammála að þarna er verið að nota orðið öfugt miðað við útskýringar.

Þess vegna vil ég hvetja ykkur í svæðisráðinu og samráðshópnum að finna annað og betra orð sem lýsir því betur hvað við er átt heldur en orðið SEIGLA.

Það næsta sem stingur í augu er einnig á bls 5, Vistkerfisnálgun

Samkvæmt Landsskipulagsstefnu 2015-2026 skal skipulag haf- og strandsvæða veita grundvöll fyrir fjölbreyttri nýtingu og viðhalda mikilvægum auðlindum hafsvæða. Skipulag nýtingar byggist á heildarsýn á málefni hafsins og viðhaldi heilbrigði, líffræðilegri fjölbreytni og framleiðslugetu hafsins.

Skipulagsákvæðanir um staðbundna nýtingu byggist á vistkerfisnálgun, til að stuðla að sjálfbærri nýtingu auðlinda og viðhaldi vistkerfa

Á sömu blaðsíðu er skilgreining á orðinu Vistkerfisnálgun;

Vistkerfisnálgun felur í sér að ákvæðanir um auðlindanýtingu byggist á bestu vísindalegri þekkingu um vistkerfið og að haft sé virkt eftirlit með ástandi þess og samræmd heildarstjórnun höfð á athöfnum manna til að viðhalda því ósködduðu.

Í þessari skilgreiningu kemur ekkert fram um það hver tryggir þessa “bestu vísindalegu þekkingu” eða hvað er haft til grundvallar heildarsýninni sem á að tryggja; líffræðilega fjölbreytni og framleiðslugetu hafsins.

Hingað til höfum við fengið miður góðar fréttir af fiskeldi í fjörðum og betur væri að inn í skipulag sem þetta væru kynntar ýtrustu kröfur til fiskeldisfyrirtækja áður er kvittað væri fyrir svo opið plagg sem þetta.

Bls. 6.

Meðal þess sem taka þarf afstöðu til í strandsvæðisskipulagi er fiskeldi í sjó. Hafrannsóknastofnun fer einnig með hlutverk í þeim efnum, en hún skal samkvæmt 4. gr. laga um fiskeldi nr. 71/2008 afmarka eldissvæði til fiskeldis. Lögin gera þó ráð fyrir að strandsvæðisskipulag geti tekið gildi áður en þessi svæðisskipting liggur fyrir. Þar sem þannig háttar til skal taka tillit til strandsvæðisskipulags við ákvörðun um skiptingu í eldissvæða. Í samræmi við lög um skipulag haf- og strandsvæða þá tekur strandsvæðisskipulag ekki til nýtingar og verndar fiskistofna eða annarra lifandi auðlinda hafsins og hafsbotsins að undanskilinni nýtingu sem háð er leyfi til efnistöku og eldi eða Hefur þú ábendingar um ræktun nytjastofna.

Þessar málgreinar á bls 6 minna okkur á hve lítið hlutverk verndarþátturinn hefur. Það er alveg undir atvinnuvegaráðuneytinu komið hvort fiskeldi verður leyft í þröngum fjörðum. Burtséð frá því hvort botnset mun hlaðast upp af skít og skemma sjávarbotninn á staðnum. Það sem hleðst upp á botninum, -rottnar og eyðir súrefni í hafinu á staðbundnu svæði. En þar sem aðeins fáir aðilar rannsaka svæðið þá skila svona niðurstöður sér ekki út til almennings. Allt sem við fáum að heyra er að allt sé í sómanum. Vert er að minna á að aðeins eru um 3 mánuðir síðan 500 tonn af laxi drápuð í sjókvíum hjá Arnarlaxi. Hér áður fyrr veiddu menn á smábátum þorsk lengst inni í Arnarfirði, nú held ég að það sjáist varla sporður innst í firðinum. Er þetta það sem menn vilja kalla: Vistkerfisnálgun?

Bls. 10 Forsendur

Þar er talað um þekkt kalkþörungasvæði og Orkustofnun nefnd í því tilfalli.

Þetta er mjög óljóst en ég giska á að um sé að ræða Þingeyri eða Reykjanes. Gott væri að talað sé skýrara og tengslum á milli aðila jafnvel gerð betri skil.

Bls 10, 11, og 12 Forsendur

Mjög góð skjöl en aðeins eitt sem vekur athygli, sum staðar er aðeins einn umsagnaraðili. Oft er það í góðu lagi en oft mættu tveir eða fleiri aðilar koma að málefnum s.s hvað varðar **Burðarþolsmat og Áhættumat.**

Bls. Menningarminjar

Varðveisla minja um búsetu og athafnir á svæðinu. Byggt á lögum um menningarminjar og Heimsmarkmið 11 um sjálfbærar borgir og samfélög. Friðaðar og friðlýstar fornleifar Skipsflök á hafsbotni

Inn í þennan lið: Menningarminjar finnast mér vanta að nefna; Vita, fyrir eyþjóð eins og Íslendinga eru Vitar gríðarlega mikilvægir og eiga að varðveitast sem samgönguminjar. Gömul útræði, verbúðir, fiskhjallar, byrgi og grjóttgarðar og allt það sem snýr að strandminjum. Þetta þarf að varðveita

og helst þyrfti að telja þessi atriði upp í skjali sem ber þetta virðulega nafn, Strandsvæðaskipulag Vestfjarða / Austfjarða.

Sigríður Arna Arnþórsdóttir

Varaformaður Samút

Félagi í Vitafélaginu

Landfræðingur

Leiðsögumaður

Skipulagsstofnun
Ester Anna Ármannsdóttir
Borgartún 7b
105 Reykjavík

Reykjavík 29. maí 2020
UST202005-090/A.B.
10.04.01

Efni: Lýsing – Strandsvæðisskipulag fyrir Austfirði og Vestfirði – Skipulagsstofnun

Vísað er til erindis Skipulagsstofnunar er barst 8. maí sl. þar sem óskað er umsagnar Umhverfisstofnunar um lýsingu fyrir strandsvæðisskipulag fyrir Austfirði og Vestfirði.

Í greinargerð kemur fram að strandsvæðisskipulag er skipulagsáætlun fyrir afmarkað svæði í fjörðum og flóum (utan netlaga) þar sem sett er fram stefna um framtíðarnýtingu og vernd svæðisins. Auk þess kemur fram að strandsvæðisskipulag getur þannig m.a. falið í sér stefnu um nýtingu svæða til eldis nytjastofna, efnistöku eða ferðaþjónustu, verndun eða samgönguleiðir svo eitthvað sé nefnt.

Verndarsvæði í hafi

Umhverfisstofnun bendir á að Ísland er aðildarríki að samningi um líffræðilega fjölbreytni. Aðildarríki samningsins samþykktu árið 2010 20 heimsmarkmið, Aichi-markmiðin, fyrir framkvæmd hans til ársins 2020 þar sem meðal annars er kveðið á um að vernda eigi að minnsta kosti 10% hafsvæða.

Umhverfis- og auðlindaráðuneytið hefur umsjón með framkvæmd samningsins hér á landi. Skuldbindingar þeirra, sem eru aðilar að samningnum, felast meðal annars í því að setja ýmis ákvæði samningsins í lög, s.s. í lög nr. 60/2013 um náttúruvernd.

Umhverfisstofnun leggur til að við vinnslu skipulagsins verði metið hvort tilefni er til að skilgreina verndarsvæði í hafi.

Úrgangur

Umhverfisstofnun bendir á mikilvægi þess að fjallað sé í tillögunni um meðhöndlun úrgangs frá fiskeldi eins og dauðum fiski og hvort hann er sendur í urðun eða í endurnýtingu.

Umhverfisstofnun bendir á að endurnýting er ofar en förgun í forgangsröðun um meðhöndlun úrgangs skv. 7. gr. laga nr. 55/2003 um meðhöndlun úrgangs. Efnið sem

síast úr frárennsli fiskeldis er að mestu næringarefni köfnunarefnis og fosfórs í formi saurs fiska og fódurleifa.

Umhverfisstofnun telur mikinn umhverfisávinning felast í því að minnka magn lífræns efnis í urðun og tekur fram að næringargildi efnisins er talsvert og því hentugt til endurnýtingar. Stofnunin vinnur að gerð leiðbeininga til aðila í fiskeldi á landi um endurnýtingarmöguleika fastefna/sets úr frárennsli fremur en til förgunar með urðun.

Þynningarsvæði

Í erindi frá umhverfis- og auðlindaráðuneytinu til Umhverfisstofnunar dags. 10. júlí 2019 kemur fram að fyrirhugað sé að fella út ákvæði í reglugerðum um þynningarsvæði. Fella þarf brott ákvæði í starfsleyfum um þynningarsvæði innan hæfilegs tímaramma í samstarfi við starfsleyfishafa.

Í dag er ekkert þynningarsvæði í starfsleyfi Umhverfisstofnunar á strandsvæði á Austurlandi eða Vestfjörðum og ekki útlit fyrir að þynningarsvæði verði skilgreint úr þessu. Því er ekki ástæða til að taka tillit til þynningarsvæða við gerð skipulagsins.

Vatnamál

Umhverfisstofnun vill benda á að við efnisþáttinn um vatnsvernd að strandsjór er skilgreindur í lögum nr. 36/2011, um stjórn vatnamála sem yfirborðsvatn landmegin við línu sem dregin er einni sjómílu utan grunnlínu landhelginnar og nær inn að ytri mörkum árósavatns. Innan þess svæðis hafa verið afmörkuð vatnshlot í sjó.

Umhverfisstofnun vill benda á varðandi efnisþáttinn um dýralíf og sjávarplöntur að þar mætti nefna að í tengslum við vinnu innleiðingar stjórnar vatnamála hafa verið samþykktir líffræðilegir gæðapættir fyrir strandsjó sem notaðir verða til að meta vistfræðilegt ástand sjávarvatnshlota. Upplýsingum verður safnað í gegnum vöktunaráætlun sem er nú í vinnslu í tengslum við gerð fyrstu vatnaáætlunar fyrir Ísland. Samþykktir líffræðilegir gæðapættir eru botnþörungar, vatnplöntur, svifþörungar og botnlægir hryggleysingar. (Sjá skýrslu Hafrannsóknastofnunar.)

<http://vatn.is/library/Skrar/Atvinnulif/Haf-og-vatn/Gæðapættir%20og%20viðmið%20strandsjávarvatnshlota%202019.pdf>

Umhverfisstofnun bendir á að í töflunni um umhverfismat, þar sem fjallað er um *strandsjó*, væri æskilegra að stæði *ástand strandsjávar* í stað *staða strandsjávarhlota*.

Umhverfisstofnun bendir á að nú er unnið að innleiðingu laga nr. 36/2011 um stjórn vatnamála. Markmið laganna er að vernda vatn og vistkerfi þess, hindra frekari rýrnun vatnsgæða og bæta ástand vatnavistkerfa til þess að vatn njóti heildstæðrar verndar. Jafnframt er lögunum ætlað að stuðla að sjálfbærri nýtingu vatns og langtímavernd vatnsauðlindarinnar. Lögin taka til yfirborðsvatns og grunnvatns ásamt árósavatni og strandsjó, til vistkerfa þeirra og til vistkerfa sem tengjast þeim að vatnabúskap. Til að ná fram markmiðum laganna skal vinna vatnaáætlun, aðgerðaáætlun og vöktunaráætlun. Áætlað er að vatnaáætlun fyrir Ísland fari í almenna kynningu árið 2021 og taki gildi árið 2022. Settar hafa verið tvær reglugerðir, reglugerð nr. 935/2011 um stjórn vatnamála og reglugerð nr. 535/2011 um flokkun vatnshlota, eiginleika þeirra, álagsgreiningu og vöktun.

Samkvæmt markmiðum laganna og reglugerðarinnar skulu vatnshlot vera í mjög góðu eða góðu vistfræðilegu ástandi. Unnið er að því að skilgreina gæðapætti og koma á kerfi til að meta ástand vatnshlota. Í vatnaáætlun munu verða sett umhverfismarkmið fyrir vatnshlotin sem miða að því að halda vatnsgæðum góðum.

Umhverfisstofnun bendir á að í 28. gr. laga nr. 36/2011 um stjórn vatnamála segir, þar sem fjallað er um réttaráhrif vatnaáætlunar, að opinberar áætlanir á vegum stjórnvalda, svo sem vegna skipulagsmála, náttúruverndar, orkunýtingar og samgangna, skulu vera í samræmi við þá stefnumörkun um vatnsvernd sem fram kemur í vatnaáætlun. Við endurskoðun eða breytingu skipulagsáætlunar sveitarfélags skal, þegar við á, samræma skipulagsáætlunina vatnaáætlun innan sex ára frá staðfestingu vatnaáætlunar.

Fráveita

Umhverfisstofnun bendir á varðandi fráveitumál í forsendukaflanum, að mikilvægt sé viðtaki sé skilgreindur í samræmi við ákvæði reglugerðar um fráveitur og skólp nr. 798/1999

Loftgæði

Umhverfisstofnun vill benda á áætlun stjórnvalda í loftgæðum á Íslandi 2018 – 2029, *Hreint loft til framtíðar*.

Í áætluninni eru sett fram markmið, áætlanir og aðgerðir sem stuðla að bættum loftgæðum á Íslandi.

Í áætluninni kemur m.a. fram að almenningur á Íslandi búi við hreint og heilnæmt andrúmsloft og það verði haft að leiðarljósi að komandi kynslóðir megi njóta sömu eða betri loftgæða og þær sem nú byggja landið. Þá er meginmarkmið umhverfis- og auðlindaráðuneytis í loftgæðamálum: *Að stuðla að loftgæðum og heilnæmu umhverfi*.

Umhverfisstofnun vill benda á að samkvæmt aðgerðaráætlun í loftslagsmálum frá árinu 2018 er rafvæðing hafna hluti af aðgerðum stjórnvalda í loftslagsmálum sem æskilegt sé að taka tillit til við vinnslu skipulagsins.

Virðingarfyllst

Axel Benediktsson
sérfræðingur

Björn Stefánsson
sérfræðingur

Skipulagsstofnun
bt. Esterar Önnu Ármannsdóttur, verkefnastjóra hafskipulags
Borgartúni 7b
105 Reykjavík
hafskipulag@skipulag.is

Dags. 25.05.2020
Tilv. 5618-0-0005
Mál 2020-0147
0.5.1

Með bréfi dags. 8. maí sl. óskaði Skipulagsstofnun eftir ábendingum Veðurstofu Íslands vegna lýsinga varðandi gerð strandsvæðisskipulags fyrir Austfirði og Vestfirði.

Svar Veðurstofunnar er sem hér segir:

Veðurstofa Íslands vekur athygli á því að misræmi er á milli upplýsinga varðandi lýsingu fyrir gerð strandsvæðisskipulags fyrir Vestfirði og Austfirði undir kaflanum *Forsendur fyrir mótun strandsvæðisskipulagsins*.

Framsetningin eins og hún er sett upp fyrir Austfirði er rétt. Það sem um ræðir er:

Efnispáttur: Náttúruvá

Umhverfisvísir: Sjávarflóð

Uppruni gagna: Vegagerðin og Veðurstofa Íslands

Veðurstofa Íslands vinnur nú að gerð hættumats vegna sjávarflóða í samráði við Vegagerðina. Þess vegna er brýnt að tilgreina báðar stofnanir þegar rætt er um sjávarflóð.

Virðingarfyllst,



Árni Snorrason
forstjóri VÍ



Reykjavík, 18. 6. 2020
Tilvísun:2019110091/EBH

Ester Anna Ármannsdóttir
Verkefnastjóri hafskipulags
Borgartúni 7b
105 Reykjavík
ester@skipulag.is

**Efni: Lýsing fyrir gerð strandsvæðisskipulags á Austfjörðum og Vestfjörðum.
Umsögn.**

Vegagerðin hefur yfirfarið lýsingu dags. 8. 5. 2020. Vísað er í erindis Vegagerðarinnar frá 13. 12. 2020 og samráðsfundar sem haldinn var í kjölfarið.
Óskað er eftir að fá skipulagið sent á öllum stigum og að samráð verði haft við Vegagerðina vegna þátta sem að henni snúa.

Virðingarfyllst,

Erna Bára Hreinsdóttir,
forstöðumaður Skipulagsdeildar



Ester Anna Ármannsdóttir,
verkefnastjóri hafskipulags,
Svæðisráð,
Skipulagsstofnun,
Borgartún 7b
105 Reykjavík

Efni: Sjónarmið Æðarræktarfélags Íslands vegna lýsinga fyrir gerð
strandsvæðaskipulags fyrir Austfirði og Vestfirði

Á aðalfundum Æðarræktarfélags Íslands undanfarin ár hafa félagsmenn lýst áhyggjum sínum af mögulegum áhrifum nýtingar strandsvæða, þ. á m. til sjókvíældis, kalkpörungavinnslu og þangskurðar, á vöxt og viðgang stofns æðarfugls við Ísland. Telur félagið að það sé grundvallarforsenda fyrir veitingu leyfa til nýtingar strandsvæða að viðunandi rannsóknir liggja fyrir á núverandi ástandi á vistkerfi æðarfugls og brýn nauðsyn sé á vöktun á áhrifum núverandi starfsemi og þeirrar starfsemi sem fyrirhuguð er.

Æðarrækt er stunduð á hátt á 400 jörðum við strendur landsins og er æðarvarp umfangsmikið á Vestfjörðum og Austfjörðum. Æðarræktarfélagið er í samvinnu við Ráðgjafarmiðstöð landbúnaðarins að vinna að uppfærðu gagnvirku korti af öllum æðarvörpum landsins. Félagið óskar eftir því að láta svæðisráðum í té kortið þegar það er tilbúið.

Æðarfugl er ein af þeim fuglategundum sem teljast til ábyrgðartegunda Íslendinga. Æðarfugl er á Evrópuválista og er flokkaður í yfirvofandi hættu á heimslista. Á válista íslenskra fugla árið 2018 flokkast æðarfugl í nokkurri hættu. Samkvæmt heimildum er vetrarstofn við Ísland metinn um 800 þúsund fuglar og eru það að langmestu leyti íslenskir varpfuglar. Í vetrarfuglatalningum Náttúrufræðistofnunar er samfelld aukning æðarfugla (um 150%) frá því um 1960 til aldamóta en eftir það er snörp fækkun. Á viðmiðunartíma fyrir válistamat (1987 – 2014) bendir vetrarvísitala til um 33% fækkunar æðarfugls hér við land eða 1,48 % á ári.

Æðarræktarfélagið leggur áherslu á eftirfarandi á eftirfarandi sjónarmið varðandi þá efnisþætti sem nefndir eru í forsendum fyrir mótun strandsvæðaskipulags:

1. Umfang æðarvarps

Mikilvægt er að hafa í huga að æðarfugl heldur sig árið um kring innan strandsvæðis landsins eins og það er skilgreint í lögum nr. 88/2018 um skipulag haf- og strandsvæða. Við skipulag þarf að taka tillit til allra þeirra svæða þar sem æðarfugl heldur sig. Á vef Náttúrufræðistofnunar segir að þrenns konar mikilvæg svæði komi til álita fyrir æðarfugl, þ.e. varpsvæði, vetrarstöðvar og fjaðrafellistöðvar og skarist flest þeirra. Auk þess geti æðarfuglar hópast tímabundið á sömu staði ár eftir ár þar sem gnótt er fæðu, jafnvel tugþúsundum saman.þ.e. bæði vetrarstöðva og þar sem hann er nýttur til hlunninda í sjálfum æðarvörpunum.

Það er því þýðingarmikið að strandsvæðaskipulag greini í fyrsta lagi öll þau svæði þar sem fuglinn heldur sig og þau kortlögð. Í öðru lagi að þar séu kortlögð ekki einungis friðlýst æðarvörp og þau æðarvörp sem sérstaklega eru skráð sem hlunnindi jarða samkvæmt fasteignaskrá heldur öll æðarvörp. Eins og fyrr segir þá er Æðarræktarfélagið að vinna að gagnagrunni um öll æðarvörp landsins í samvinnu við RML. Grundvallarforsenda er að æðarfuglinn njóti verndar þar sem hann heldur sig hverju sinni á strandsvæðinu og því þarf að kortleggja svæðið með tilliti til þess.

2. Rannsóknir á búsvæðum æðarfugls

Grundvallarforsendur fyrir strandsvæðaskipulagi er þekking á lífsháttum æðarfugls og ástandi vistkerfis sem hann lifir í. Eins og tekið er fram í lýsingu fyrir svæðisskipulagi er m.a. tilgangur að afla upplýsinga um núverandi stöðu á svæðinu. Rannsóknirnar eru enn þýðingarmeiri í ljósi þeirrar umtalsverðu fækkunar sem hefur orðið í æðarfuglastofninum, ekki einungis á heimsvísu heldur einnig hér við land þar sem fuglinn hefur notið mestrar lagalegrar verndar. Það má benda á að talið er að stofn æðarfugls við strendur Noregs hefur dregist saman um 80% á síðustu 40 árum.

3. Starfsemi sem hefur áhrif á búsvæði æðarfugls

Strandsvæðisskipulag leggur grunn að leyfisveitingum fyrir framkvæmdum og annarri starfsemi á því svæði sem skipulagið tekur til. Starfsemi á búsvæðum æðarfugls getur haft áhrif á vöxt og viðgang æðarfuglsins. Til þess að hægt sé að meta hvort og/eða að hvaða marki slík áhrif séu fyrir hendi þá þurfa að liggja fyrir rannsóknir á núverandi stöðu búsvæðisins. Það er þó ljóst að á nokkrum svæðum er starfsemi nú þegar hafin á viðkvæmum svæðum án þess að nokkuð slíkt mat liggja fyrir. Æðarræktarfélagið hefur ályktað sérstaklega um möguleg áhrif sjókvíaeldis sem og nýtingar sjávargróðurs.¹ Í ályktunum félagsins er talið að brýn nauðsyn sé á því að rannsaka og vakta áhrif sjókvíaeldisstöðva og stækkunar þeirra á lífríki sjávar (t.d. sem leiðir af notkun lyfja/eiturefna í kvíum og setmyndunar vegna úrgangs) og þar með beina og óbeina hættu fyrir vöxt og viðkomu æðarfugls. Sama gildir um vinnslu sjávargróðurs, t.d. þangskurð, en í sjávargróðrinum finnur æðarfuglinn æti og skjól.

¹ Í þessu sambandi má benda á skýrslu NINA (Norsk institutt for naturforskning) sem ber heitið *Effekter av forstyrrelser på fugl og paddedyr fra akvakulturanlegg i sjø – en litteraturtudie* frá 2015. www.nina.no Í skýrslunni er bent á skort á rannsóknum á áhrifum sjókvíaeldis á fugla og dýr í Noregi.

Jafnframt má sem dæmi nefna möguleg áhrif kalkpörungavinnslu, olíumengunar og öflunar sjávarfangs á grunnslóðum, t.d. hrognkelsaveiðar.

Það þarf að fara hægt í að leyfa frekari starfsemi á búsvæðum æðarfugls fyrr en ástand strandsvæða hefur verið metið og þar með lagðar forsendur fyrir því hvaða starfsemi samræmist verndarhagsmunum. Æðarræktarfélagið er tilbúið til að taka þátt í frekari undirbúningi strandsvæðaskipulags og láta í té upplýsingar eftir því sem þurfa þykir.

31. maí 2020.

f.h. stjórnar Æðarræktarfélags Íslands,
Guðrún Gauksdóttir, formaður

www.icelandeider.is
info@icelandeider.is